

S5

Manuale dell'utente





Grazie di aver acquistato il dispositivo viliv.

Prima di usare il dispositivo leggete attentamente le precauzioni di sicurezza.

viliv

Copyright

I diritti d'autore per la presente guida spettano a Yukyung Technologies Corp.

I contenuti del presente manuale non possono essere copiati o riprodotti in nessuna forma e con nessun mezzo senza previa autorizzazione di Yukyung Technologies Corp.

©2009 Yukyung Technologies Corp. Tutti i diritti riservati.

Certificato

Il presente dispositivo ha ottenuto il certificato EMC per l'uso domestico (Classe B) e può essere usato non solo in aree residenziali, ma anche in qualsiasi altro posto.



Dispositivo di classe B
(Dispositivo di comunicazione e trasmissione per aree residenziali)

Marchio commerciale registrato

Viliv è un marchio commerciale registrato di Yukyung Technologies Corp.

Windows 2000, Windows XP e Windows CE sono marchi commerciali registrati di Microsoft Corporation.

Esclusione di responsabilità

Violazione dei diritti di proprietà intellettuale: La riproduzione, il copiaggio o la distribuzione totale o parziale di qualsiasi contenuto soggetto ai diritti d'autore, quale software, musica o filmati, usando questo dispositivo può costituire una violazione dei diritti di proprietà intellettuale di terzi oppure una violazione dei diritti d'autore. L'utente è ritenuto responsabile per qualsiasi violazione dei diritti d'autore o dei diritti di proprietà intellettuale legata all'uso di questo dispositivo.

Uso improprio: Il produttore declina ogni responsabilità per danni o l'uso improprio del dispositivo, inclusa la violazione dei diritti d'autore e dei diritti all'immagine mentre si scattano delle fotografie. Inoltre il produttore non si assume alcuna responsabilità per eventuali lesioni o danni materiali dovuti all'uso improprio del dispositivo, diverso dalle norme e dalle condizioni prestabilite.

Perdita dei dati: Qualsiasi file audio, video o qualsiasi immagine salvata nel dispositivo può essere persa in seguito ad un danno o un errore causato dall'uso improprio da parte dell'utente, verificatosi per motivi ignoti oppure quando il dispositivo è riparato durante il periodo di garanzia. Per questo motivo occorre fare una copia di sicurezza su un'unità esterna. In questi casi il produttore declina ogni responsabilità per eventuali perdite o danni ai dati salvati nella memoria del dispositivo.

Modifiche delle specifiche tecniche: Gli standard, gli accessori, il software integrato ed i contenuti del manuale allegato al presente dispositivo possono subire modifiche senza previa approvazione dell'utente e senza preavviso.

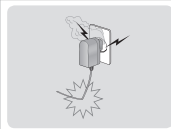
Tabella dei contenuti • • •

Precauzioni di sicurezza	4
Denominazione delle parti	7
Componenti principali.....	7
Vista anteriore.....	8
Vista superiore.....	9
Vista a sinistra/a destra.....	10
Vista posteriore.....	11
Installazione e connessione del cavo	12
Cavo connettore per dati/USB.....	12
Connessione USB.....	12
Rimozione/Inserimento della batteria	13
Rimozione della batteria.....	13
Inserimento della batteria.....	13
Inserimento – Rimozione della scheda USIM.....	14
Operazioni di base	15
Acceso/Spento.....	15
Impostazione/Annullamento della funzione di blocco.....	15
Controllo volume.....	16
Muto.....	16
Reset.....	16
La manopola "jog" e i tasti delle funzioni.....	17
Accensione/Spengimento dello schermo LCD.....	18
Schermo tattile.....	18
Tastiera virtuale.....	18
Configurazione dell'applicazione viliv Manager.....	19
L'uso del dispositivo per la prima volta	20
L'uso del dispositivo per la prima volta.....	20
Guida alle soluzioni di ripristino (AMI Rescue)	22
Modo d'uso dell'opzione di ripristino (AMI Rescue).....	22
Specifiche	23
Specifiche generali.....	23

Precauzioni di sicurezza

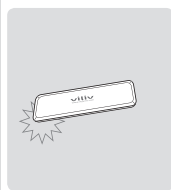
Le precauzioni sottostanti sono state riportate per prevenire eventuali lesioni o danni materiali, usando il dispositivo in modo corretto. Osservate le precauzioni di sicurezza.

Precauzioni relative all'alimentazione



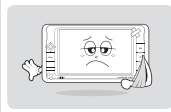
- Non toccate l'alimentatore con le mani bagnate.
- Inserite la spina del cavo d'alimentazione ad una presa a muro collegata a terra.
- Accertatevi che la spina sia completamente e saldamente inserita nella presa.
- Non usate il dispositivo, se esso è danneggiato, incluso il cavo d'alimentazione esposto o logoro.
- Durante temporali o nel caso di un'assenza più lunga staccate la spina dalla presa.

Precauzioni relative alla batteria



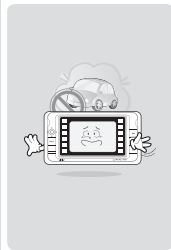
- Non esponete il dispositivo a urti ed impatti violenti, né pulitelo con un oggetto appuntito.
- Non lasciate la batteria in un posto caldo, quale la sauna o il bagno per non rischiare il surriscaldamento.
- Non esponete la batteria all'umidità e non immergetela in nessun liquido.
- Non permettete ai bambini o agli animali domestici di morderla o di succhiare la batteria.
- Tenete la porta di caricamento della batteria ben lontana dai metalli.
- Quando smaltite la batteria, non gettatela nel fuoco o nel contenitore per i rifiuti domestici. Smaltite la batteria nel centro di raccolta dei rifiuti più vicino, dopo esservi informati presso le autorità locali competenti.

Precauzioni relative al dispositivo



- Evitate di esporre il dispositivo a luce solare diretta e non lasciatelo in un veicolo chiuso.
- Non lasciate il dispositivo in un posto polveroso o umido, per esempio in bagno.
- Tenete il dispositivo lontano da carte di credito, libretti bancari o biglietti per i mezzi di trasporto.
- Non usate accessori non forniti insieme al dispositivo.
- Non toccate lo schermo LCD con un oggetto appuntito

Precauzioni relative all'uso



- Non ascoltate la musica ad alto volume per molto tempo.
- Non guardate i filmati per troppo tempo.
- Non usate le cuffie/gli auricolari, mentre guidate, passeggiate o usate i mezzi di trasporto pubblico.
- Non esponete lo schermo LCD ad impatti violenti.
- Se il dispositivo comincia ad emettere fumo oppure è deformato a causa di temperature alte, smettete subito di usarlo e contattate il servizio assistenza clienti più vicino.
- Non usate il dispositivo in ospedale, in aereo o mentre guidate.
- Non mettete e non usate l'involucro del dispositivo o l'alimentatore sulla pelle nuda per molto tempo. La temperatura del dispositivo può aumentare anche durante l'uso normale. Se continuate ad usare il dispositivo sulla pelle nuda (in particolare quando è collegato all'adattatore), potete avvertire un fastidio o persino rischiare una bruciatura.

Altre precauzioni



- Se il dispositivo è umido, NON accendetelo. Togliete la batteria dal dispositivo ed asciugatela accuratamente con un panno morbido e asciutto. In seguito contattate il servizio assistenza clienti.
- Quando pulite il dispositivo, usate un panno morbido ed asciutto, NON adoperate invece delle sostanze chimiche, quali il benzene o un solvente.
- Non riparate, disassemblate o alterate il dispositivo in alcun modo.
- Non esponete il dispositivo ad eventuali infiltrazioni di liquidi e non inserite nel suo involucro alcun corpo estraneo.
- Non fate cadere il dispositivo.

⚠ Avviso | Osservate le istruzioni sottostanti. La mancata osservazione delle stesse può causare un surriscaldamento, un incendio, un'esplosione ecc.

- Se la batteria sembra "gonfia", potrebbe esserci un pericolo imminente. Contattate subito il produttore o il suo rappresentante commerciale.
- Usate solo un caricabatterie approvato.
- Tenete il dispositivo lontano da fiamme aperte. (Non mettetelo in un forno a microonde.)
- Non lasciate il dispositivo in un veicolo in estate.
- Non tenete e non usate il dispositivo in posti caldi o umidi, per esempio in un bagno.
- Non mettete il dispositivo sulla biancheria da letto, su un materasso elettrico o su un tappeto e non usatelo per troppo tempo.
- Non tenete il dispositivo collegato all'alimentazione in uno spazio chiuso.
- Oggetti metallici, quali le catenine, le monete, le chiavi, gli orologi ecc. non possono toccare la porta della batteria.
- Usate una batteria di scorta agli ioni di litio approvata da un produttore dei dispositivi portatili.
- Non disassemblate il dispositivo, non bucatelo e non esercitate su esso una forza eccessiva.
- Evitate impatti ed urti eccessivi, quali la caduta del dispositivo da un'altezza elevata.
- Non esponete il dispositivo a temperature superiori ai 60° C.
- Evitate l'umidità.

Precauzioni

Le modifiche non espressamente approvate da una parte responsabile per la conformità possono invalidare l'autorità dell'utente di adoperare il dispositivo.

Informazioni sulla conformità alle norme FCC

Questo dispositivo è conforme alla Parte 15 delle normative FCC. L'uso del dispositivo è soggetto alle seguenti due condizioni:

- (1) Questo dispositivo non può causare interferenze nocive e
- (2) Il dispositivo deve accettare eventuali interferenze ricevute, incluse quelle che ne potrebbero causare alterazioni del funzionamento.

Informazioni per l'utente

Questo dispositivo è stato sottoposto ai test e trovato conforme ai limiti previsti per i dispositivi digitali di Classe B, conformemente alla Parte 15 delle norme FCC. Questi limiti sono previsti per garantire una protezione ragionevole contro interferenze nocive, quando il dispositivo è installato in una zona residenziale. Questo dispositivo genera, utilizza e può emettere onde elettromagnetiche della stessa frequenza delle onde radio e se non è installato ed utilizzato conformemente alle istruzioni, può causare interferenze nocive alla comunicazione radio. Comunque, non ci sono garanzie che tali interferenze non si verifichino in un'installazione particolare. Se questo dispositivo causa interferenze nocive alla ricezione dei segnali radio-televisivi, il che si può constatare spegnendo il dispositivo e riaccendendolo, l'utente dovrebbe cercare di correggere l'interferenza applicando uno o più dei seguenti metodi:

- Cambiare la direzione o la posizione dell'antenna.
- Aumentare la distanza fra il dispositivo ed il ricevitore.
- Connettere il dispositivo ad una presa di un altro circuito diverso da quello, al quale è connesso il ricevitore.
- Consultare il venditore o un esperto tecnico radio-televisivo per ottenere assistenza.

Informazione sulla esposizione alle onde RF (FCC)

Ad agosto 1996 la FCC (Federal Communications Commission) statunitense in base ad un rapporto e al provvedimento 96-326 ha adottato uno standard di sicurezza aggiornato, per quanto riguarda l'esposizione sicura alle radio frequenze emesse dai trasmettitori soggetti alle norme FCC. Queste linee guida sono coerenti agli standard di sicurezza precedentemente stabiliti sia dalle autorità statunitensi che quelle internazionali competenti nella materia. Il progetto del dispositivo 'S5' è conforme alle linee guida della FCC ed agli standard internazionali. Usate solo l'antenna fornita o comunque una approvata. Antenne non approvate, modifiche o l'uso di accessori non previsti potrebbero deteriorare la qualità della connessione, danneggiare il dispositivo 'S5' o comportare una violazione dei provvedimenti della FCC.

Il dispositivo 'S5' è stato sottoposto ai test, mentre era agganciato alla cintura con una clip/in una custodia, a contatto diretto con il corpo (distanza 0 cm). L'uso degli accessori non sottoposti ai test oppure altri modi d'uso vicino al corpo possono non essere conformi ai limiti di esposizione stabiliti dalla FCC, quindi vanno evitati.

Precauzioni di sicurezza

Le funzioni del dispositivo variano a seconda del modello.
Prima di usare il dispositivo leggete le precauzioni relative alle funzioni disponibili.

Precauzioni relative a GPS



- All'inizio si consiglia di "scaldare" il dispositivo per più di 15 minuti, esponendolo in un'area aperta con una buona visibilità del cielo.
- Se il veicolo in cui è installato il dispositivo non è usato per più di 7 giorni, la batteria della memoria dei dati nel sistema GPS può scaricarsi e deve essere "scaldata" per più di 15 minuti.
- I segnali GPS hanno frequenze alte intorno ai 1575 MHz, quindi possono essere ostacolati da vari fattori atmosferici, quali la pioggia o la nebbia, nonché dalle interferenze elettromagnetiche – in questi casi la ricezione del segnale GPS può deteriorare.
- Quando il ricevitore GPS si trova in un cavalcavia, in un tunnel, in un'area densamente edificata o vicino ai cavi ad alta tensione, è difficile ricevere le onde radio, quindi la ricezione del segnale GPS può fallire.
- Il ricevitore GPS può non funzionare correttamente in certi veicoli dotati di schermi di protezione UV sul parabrezza o in condizioni di interferenze elettromagnetiche.
- Il ricevitore GPS è previsto per l'uso in temperature da 0°C a 50°C. Durante estati particolarmente caldi o inverni rigidi possono verificarsi delle anomalie, quindi occorre mantenere una temperatura adatta.
- Su certe strade parallele ai viali carrozzabili o sul cavalcavia le informazioni relative ai limiti di velocità o alle sezioni pericolose possono non essere precise.

Precauzioni relative alla modalità Bluetooth



- Non usate mai il dispositivo Bluetooth mentre guidate. L'autista è l'unica persona responsabile per eventuali incidenti verificatisi a causa dell'uso improprio del dispositivo.
- Per prevenire eventuali interferenze elettromagnetiche o altri pericoli, disattivate la modalità Bluetooth, quando l'uso della tecnologia Bluetooth è inibito.
- Se usate certi dispositivi medici, quali il pacemaker o l'apparecchio acustico, prima di usarlo chiedete al produttore del rispettivo dispositivo se esso è correttamente staccato dalle fonti di energia. Se necessario, rivolgetevi al Vostro medico curante.
- Il dispositivo è conforme allo standard Bluetooth 2.0. Certi dispositivi Bluetooth possono non essere pienamente compatibili con questo dispositivo. Per ottenere maggiori informazioni sulla compatibilità, rivolgetevi al produttore del rispettivo dispositivo oppure al nostro servizio assistenza clienti.
- Questo dispositivo senza fili può subire delle interferenze elettromagnetiche, quindi non è ammesso per l'uso da parte dei servizi d'emergenza.

Precauzioni relative alla navigazione



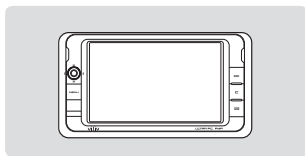
- Per evitare un incidente, non installate il dispositivo in un posto dove potrebbe ostacolare la visuale del conducente durante la guida. Regolate il volume ad un livello adatto, in modo che non disturbi durante la guida.
- Fissate saldamente il supporto del dispositivo al parabrezza, in modo che non cada e non si sposti durante la guida.
- Se il supporto è attaccato al parabrezza per molto tempo, la sua adesione può essere più debole, quindi esso può staccarsi. Per questo motivo se non avete intenzione di usare il dispositivo per molto tempo, staccatelo e tenetelo in un posto sicuro.
- Non disassemblatelo e non attaccatelo in un veicolo in alcun modo. Ciò potrebbe danneggiare il sistema elettrico, alterare la sensibilità di ricezione del segnale GPS o causare un incendio.
- Non staccate l'accendisigari dal veicolo, mentre usate il dispositivo. Ciò può causare un malfunzionamento.
- Installate il dispositivo in un posto dove non ostacoli la visuale del conducente e non interferisca con degli airbag.

La modalità WiFi e il modem 3G (oppure HSDPA, HSUPA) non funzionano simultaneamente.

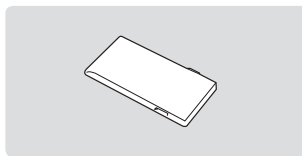
Denominazione delle parti

L'aspetto dei componenti sottostanti può differire da quelli reali e certi componenti sono soggetti ad eventuali modifiche.

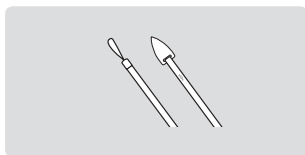
Componenti principali



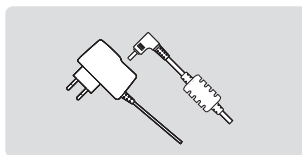
Involucro



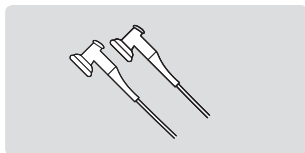
Batteria standard (rimovibile)



Cinghia a mano e penna ottica in uno



Adattatore AC/DC

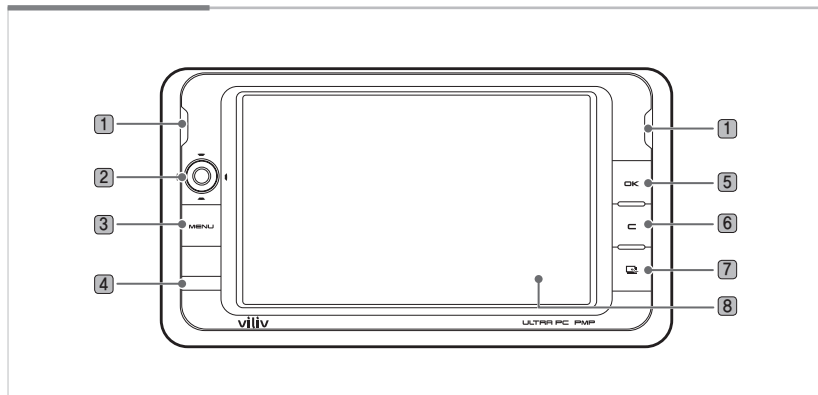


Auricolare



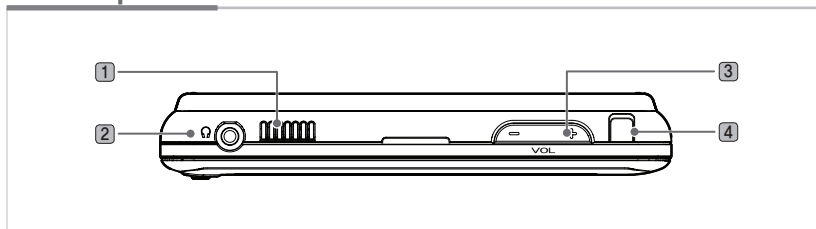
Manuale dell'utente

Vista anteriore



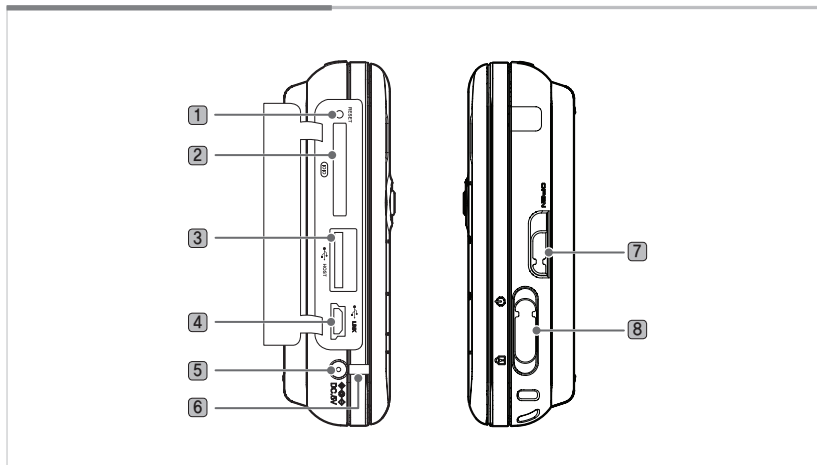
- 1 Altoparlanti incorporati** Gli altoparlanti stereofonici sono incorporati.
- 2 Manopola "Jog"**
La manopola per spostarsi: Su/Giù /A sinistra/A destra (☉/☉/☉/☉)
Su/Giù /A sinistra/A destra sullo schermo (Se viene premuta, sullo schermo viene effettuato un movimento continuo.)
Tasto barra (Tab) (☉) Una volta premuto, compare la barra di stato.
- 3 Tasto menu** Visualizza il menù.
- 4 Ricevitore ad infrarossi** Viene usato nella modalità di controllo remoto senza fili.
- 5 Tasto OK (Avvia) (Run)**
Con un click veloce Viene eseguita l'opzione del menù selezionata o la funzione associata all'icona.
Premuto più a lungo Lo schermo LCD si accende o si spegne.
- 6 Cliccando il tasto destro** Vengono visualizzate le proprietà.
(funziona come cliccare il tasto destro del mouse del PC.)
- 7 Tasto scorciatoia** Il valore iniziale è impostato a tastiera virtuale.
L'utente può assegnare varie combinazioni dei tasti per accedere velocemente ai programmi.
* Funziona come la pressione simultanea dei tasti Ctrl+Alt+h sulla tastiera.
* Per ottenere maggiori dettagli sull'uso dei tasti scorciatoia, fate riferimento al manuale dell'utente.
- 8 TFT LCD/Screeno tattile** L'utente può controllare le funzioni del dispositivo, usando lo schermo tattile.

Vista superiore



- 1 Foro di ventilazione** Emette il calore generato dal dispositivo.
 * Se il foro di ventilazione è bloccato, può verificarsi un surriscaldamento pericoloso. Occorre evitare che il foro si ostruisca.
 * Non permettere che nel foro s'infiltri dell'acqua.
- 2 Presa dell'auricolare** Serve per connettere l'auricolare o gli altoparlanti.
- 3 Tasto del volume** - Serve per regolare il volume.
 Premendo la parte centrale del tasto "Volume" si disattiva l'audio (Funzione "Muto").
- 4 Antenna 3G incorporata** Antenna 3G per il modem. (Solo modello 3G)

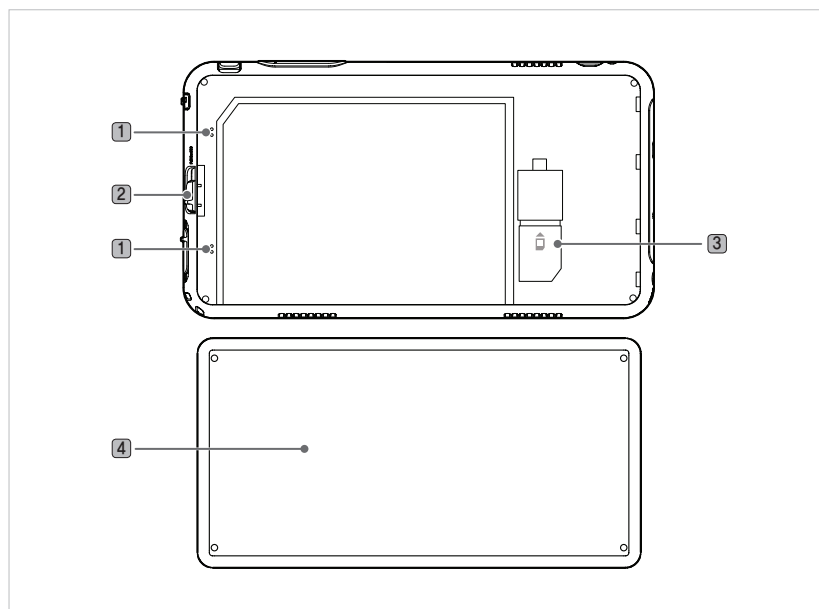
Vista a sinistra/a destra



- 1 Tasto Reset** Premendo questo tasto con un oggetto appuntito si spegne il dispositivo.
- 2 Presa I/O multipla** Serve per l'uscita Component/ S-VIDEO.
- 3 Presa del collegamento multiporta USB** Usata per connettere un dispositivo esterno al sistema attraverso una porta USB.
- 4 Presa di collegamento USB** Serve per connettere il dispositivo ad un PC. (Funziona come una memoria esterna.)
Questa porta è prevista esclusivamente per gli utenti avanzati. Agli altri utenti si sconsiglia di usarla, perché può non funzionare correttamente con un cavo USB normale. Come una soluzione alternativa si consiglia invece di usare un cavo per la trasmissione dei dati per connettere i due PC.
- 5 Porta dell'adattatore d'alimentazione** Usata per connettere un adattatore dell'alimentazione al dispositivo o per ricaricare la batteria.
- 6 Indicatore d'alimentazione** Visualizza il livello della batteria. (Durante il caricamento: rosso; Quando la batteria è pienamente ricaricata: blu)
- 7 Rimozione della batteria/Blocco** Serve per rimuovere/bloccare la batteria.
- 8 Interruttore Alimentazione/Blocco** Viene usato quando si vogliono bloccare tutte le funzioni del dispositivo.

Vista posteriore

L'illustrazione sottostante riporta il retro dell'involucro senza la batteria. (Fate riferimento a pagina 13 Rimozione/Inserimento della batteria.)

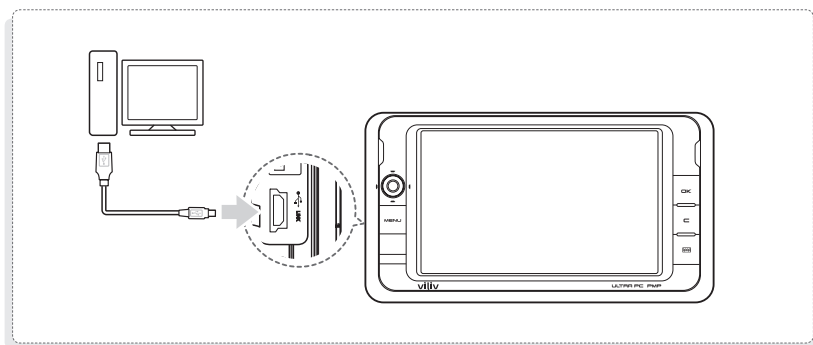


- 1 **Contatto per la ricarica della batteria** Area di contatto dell'alloggiamento della batteria.
- 2 **Rimozione/Inserimento della batteria** Premete la batteria in giù per staccarla, come mostrato nell'immagine sovrastante.
- 3 **Alloggiamento della scheda USIM (Opzionale)** Alloggiamento per inserire la scheda USIM. (Fate riferimento a pagina 14 – Inserimento/ Rimozione della scheda USIM.)
- 4 **Batteria**

Le connessioni dei dispositivi esterni possono variare, a seconda del prodotto.

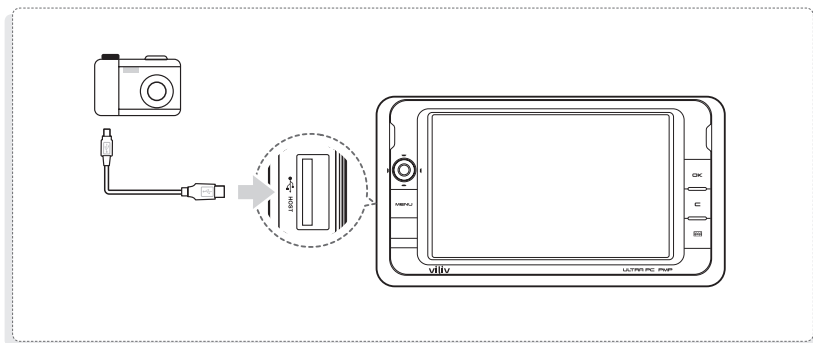
Cavo connettore per dati/USB

Alla porta del collegamento dati USB sul lato destro dell'unità è collegato un cavo USB.



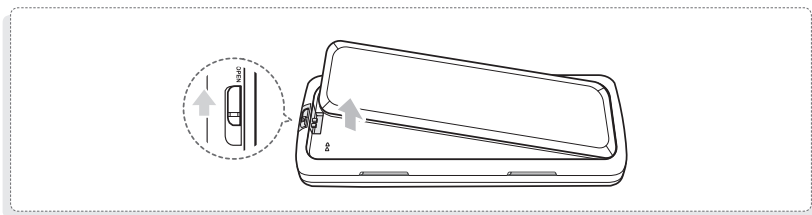
Connessione USB

Serve per connettere vari dispositivi esterni, quali la camera digitale, l'hard disk esterno ecc.



Rimozione della batteria

Premete il tasto di rimozione/inserimento della batteria sul lato destro del dispositivo per aprire il vano, come mostrato nell'illustrazione sottostante. Rimuovete la batteria.

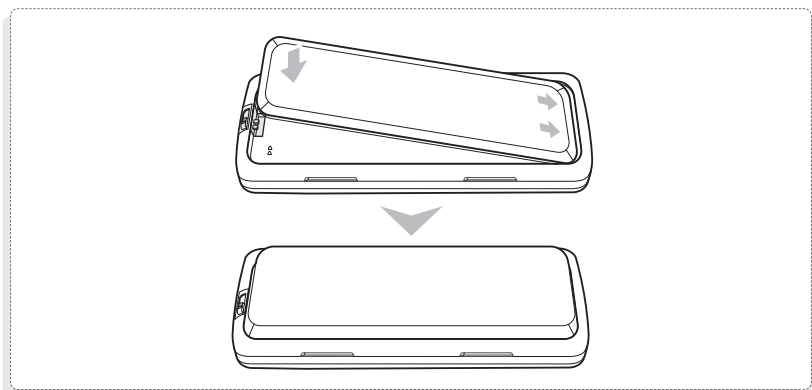


Avviso

- Separate il caricabatterie dopo aver spento l'unità.
- Altrimenti si può verificare una scossa elettrica causata da un cortocircuito della batteria.

Inserimento della batteria

Sistamate la batteria nella scanalatura, come mostrato nell'illustrazione sottostante e premete fino a quando sentirete un "click".



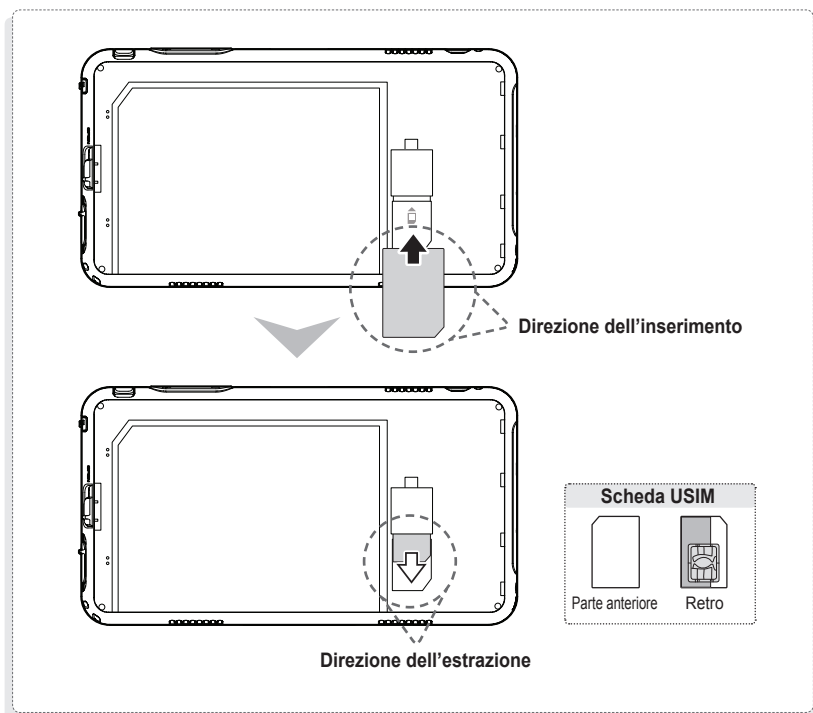
Avviso

- Se la batteria non è allineata correttamente con la scanalatura e proverete ad installarla, il dispositivo può subire danni.

Inserimento – Rimozione della scheda USIM

Inserimento ↑ : La parte anteriore della scheda USIM deve essere rivolta verso l'alloggiamento della scheda USIM; premete la scheda nella direzione indicata dalla freccia, fino a quando non sentirete un "click". (Se si esercita una forza eccessiva inserendo la scheda USIM, essa può subire danni.)

Rimozione ↓ : In quanto nel dispositivo è stato adottato il metodo "one-touch", per estrarre la scheda USIM basta premere leggermente la sua estremità. (Tirate fuori la scheda SIM sbloccata.)



Avviso

- Spegnete l'alimentazione dell'unità prima di inserire o estrarre la scheda USIM.

Acceso/Spento



Accensione

Quando il dispositivo è spento, premete il tasto d'accensione a destra per accenderlo.

- ▷ Sullo schermo LCD comparirà la schermata iniziale.



Spostare completamente

Spegnimento

Quando il dispositivo è acceso, premete il tasto d'accensione a destra, spostandolo completamente per spegnere il dispositivo.

Impostazione/Annullamento della funzione di blocco



Impostazione della funzione di blocco

Premete il tasto di blocco a destra del dispositivo.

- ▷ Una volta impostato su "bloccato", non si potrà usare nessun tasto, incluse le funzioni dello schermo tattile, tranne il tasto di "blocco" stesso.

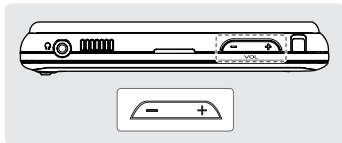


Annullamento della funzione di blocco

Premete il tasto di blocco a destra del dispositivo, spostandolo al centro.

- ▷ Una volta cancellata l'impostazione di blocco, tutti i tasti e tutte le funzioni dello schermo tattile saranno operativi.

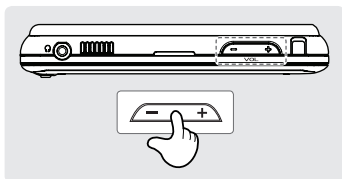
Controllo volume



Controllo volume

Regolate il volume, premendo il tasto **VOL** nella parte superiore del dispositivo.

Muto



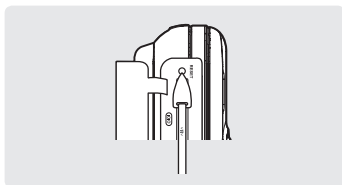
Muto

Premete la parte centrale del tasto **VOL** nella parte superiore del dispositivo.

▷ In questo modo l'audio verrà disattivato (Funzione "Muto").

Reset

Usate il tasto "Reset" se lo schermo tattile e/o i tasti sul dispositivo non funzionano.



Reset

Premete leggermente il tasto **Reset** a sinistra del dispositivo, usando la penna ottica.

La manopola “jog” e i tasti delle funzioni

Il tasto “Jog” svolge diverse funzioni a seconda delle funzione del programma.



Su↑/Giù↓/A sinistra←/A destra→Sposta (○/○/○/○)

Questo tasto serve per spostarsi sullo schermo nelle seguenti direzioni: in alto↑/in basso↓/a sinistra←/a destra→.



Selezione (Tasto centrale fra i tasti di navigazione)

Tasto “Invio” (ENTER)



MENU

Serve per accedere al menù principale.



OK

Premuto per breve tempo – Avvia il menu selezionato o funziona come tasto sinistro del mouse.

Premuto a lungo – Accende/Spingue lo schermo LCD. (Non supporta le funzioni del mouse).



C

Tasto destro del mouse



Tastiera virtuale

Tasto definito dall'utente (Valore iniziale: Avvio della tastiera virtuale)



MENU + Vol -, +

Regolazione della luminosità



A lungo

Funzione del mouse: Premete il tasto Menù **a lungo**. (Il tasto Jog può essere usato come mouse.)

Funziona come un mouse 4-direzionale. Se il tasto menù viene ripremuto a lungo, funge da freccia.



Rotazione dello schermo

Le schermate delle applicazioni in cui non viene usata la funzione di rotazione possono essere visualizzate senza certe parti o in modo anomalo, a seconda dello stato della funzione stessa.



Gestione delle applicazioni

Accensione/Spegnimento dello schermo LCD



Spegnimento dello schermo LCD

Quando lo schermo è acceso, premete il tasto **OK** e tenetelo premuto per spegnere lo schermo.

Accensione dello schermo LCD

Quando lo schermo è spento, premete il tasto **OK** e tenetelo premuto per accendere lo schermo.

Schermo tattile



Sfioramento singolo

Cliccate qualunque punto dello schermo LCD con la penna ottica.

▷ Se lo tenete premuto, avrà lo stesso effetto di un click del tasto destro del mouse.

Sfioramento doppio

Funziona nello stesso modo, come cliccare due volte il tasto del mouse del PC. Sfiorate due volte qualunque punto sullo schermo LCD.

Trascinamento

Premete qualunque punto sullo schermo con la penna ottica e trascinatelo nella localizzazione finale sullo schermo.

▷ Funziona nello stesso modo come trascinamento con un mouse per PC.


Tastiera virtuale




Avviare la tastiera virtuale

Cliccate l'icona **vlivSoftKeyboard** sullo schermo per avviare la tastiera virtuale. (Potete anche premere il tasto .)

Nascondere la tastiera virtuale

Se premete l'icona **"Nascondi"** (Hide) sulla tastiera virtuale, la tastiera verrà convertita nell'icona .

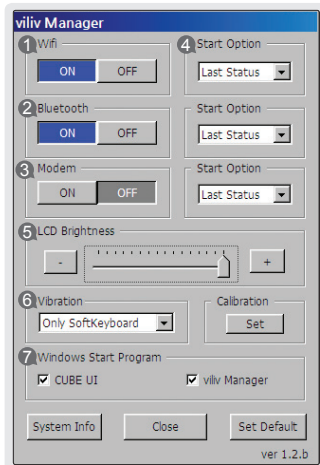
▷ Premendo l'icona  si ritorna allo stato originale.

Chiudere la tastiera virtuale

Cliccate col tasto destro l'icona  sulla barra degli strumenti e selezionate **Chiudi (Exit)**.

Configurazione dell'applicazione viliv Manager

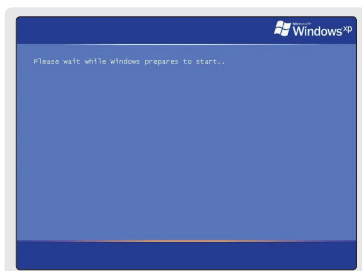
L'applicazione viliv Manager viene avviata cliccando due volte l'icona vilivManager sullo schermo.



- 1 **Accensione di LAN senza fili**
Serve per accendere/spegnere la funzione LAN senza fili, alimentata autonomamente.
- 2 **Alimentazione Bluetooth**
Serve per accendere/spegnere la funzione Bluetooth, alimentata autonomamente.
- 3 **Alimentazione del modem 3G (Solo modello 3G)**
Serve per accendere/spegnere la funzione del modem 3G, alimentata autonomamente.
- 4 **Opzione dell'avvio del sistema Windows**
 1. OFF: Comincia sempre con lo stato "OFF".
 2. Ultimo stato : Comincia sempre con l'ultimo stato.
 3. ON: Comincia sempre con lo stato "ON".
- 5 **Luminosità dello schermo LCD**
Regolate la luminosità, usando la barra di stato oppure con i tasti -, +.
- 6 **Impostazione di vibrazione**
 1. Non usare: Non usate la funzione di vibrazione
 2. Quando si usa la tastiera morbida: Usate questa funzione solo quando si usa la tastiera morbida.
 3. Usa sempre: Usate la funzione ogni volta che vengono toccati dei tasti.
- 7 **Configurazione dell'avvio del Windows**
 1. Impostate se l'IU Cube deve essere avviato automaticamente o meno.
 2. Impostate se l'applicazione viliv Manager deve essere avviata automaticamente o meno.

L'uso del dispositivo per la prima volta

Ogni volta che viene installato il sistema operativo Windows, il tempo dell'installazione può variare a seconda del processo. Aspettate fino a quando l'installazione non verrà conclusa.



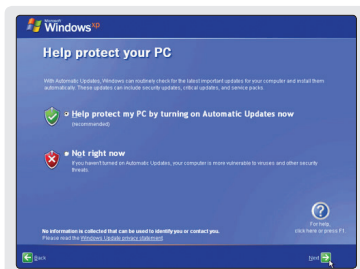
- 1 Quando viene avviato il sistema Microsoft Windows XP Home, compare la schermata di preparazione all'avvio del Windows, mostrata nell'illustrazione.



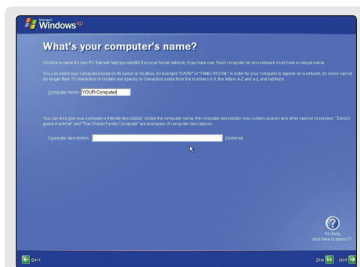
- 2 In seguito compare la schermata iniziale del Windows per configurare il sistema. Cliccate **avanti (next)** per continuare.




- 3 Sullo schermo comparirà il contratto di licenza per l'utente finale. Leggetelo attentamente e selezionate **"Accetto"** ("Yes, I agree." (Y)), se siete d'accordo, dopodiché cliccate **avanti (next)**.



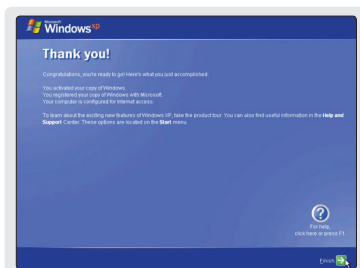
- 4 Comparirà la schermata degli aggiornamenti automatici. Una volta selezionata l'opzione, cliccate **avanti (next)**.



Questa procedura può durare qualche minuto. Aspettate un momento.

- 5 Comparirà la schermata d'immissione del nome del computer. Per immetterlo occorre usare una tastiera esterna. Se non disponete di una tastiera esterna, potete cliccare **avanti (next)** per assegnare un nome al computer o potete aprire la tastiera video dell'applicazione Microsoft Utility Manager, premendo simultaneamente il tasto menu del dispositivo e il tasto della registrazione dell'utente  nell'angolo destro inferiore per immettere il nome del computer. La tastiera virtuale Microsoft può non supportare i caratteri della lingua coreana.

Se volete assegnare un nome al computer più tardi, potete farlo direttamente dal **pannello di controllo** → **informazioni sulla registrazione del sistema** → **nome del computer (control panel** → **system registration information** → **computer name)**.



- 6 Sullo schermo comparirà la domanda "Vuoi registrarti su Internet?". Una volta selezionata la risposta **Si (Yes)** o **No**, cliccate **avanti (next)**.

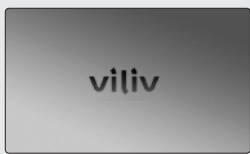
- 7 Comparirà la schermata finale del processo d'installazione. Cliccate **avanti (next)**.

- 8 Ora l'installazione del sistema Microsoft Windows XP Home è completata. Aspettate un momento. Dopo qualche momento comparirà lo sfondo del sistema Windows.

Guida alle soluzioni di ripristino (AMI Rescue)

Essendo una soluzione di ripristino del SO basata sulle immagini, questa opzione permette di ripristinare le impostazioni iniziali di fabbrica, quando l'hard disk dell'utente non può essere avviato dal sistema operativo o se si sono verificati dei problemi.

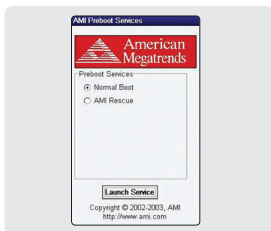
Modo d'uso dell'opzione di ripristino (AMI Rescue)



1 Avvio dell'opzione di ripristino (AMI Rescue)

Se il logo viliv compare, quando si avvia il sistema (BIOS POST), premete il tasto di selezione della manopola "jog" 1-2 volte oppure il tasto F10, se è connessa la tastiera esterna.

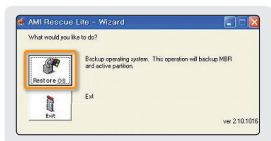
▷ Quando il logo scompare, compare la finestra del menù pre-avvio.



2 Menù pre-avvio

Una volta selezionato l'avvio standard, si accede al sistema Windows. Per ripristinare il sistema operativo selezionate l'opzione AMI Rescue e cliccate "Launch service" (Avvia il servizio).

▷ Comparirà l'opzione AMI Rescue Lite-Wizard.



3 AMI Rescue Lite-Wizard

Quando cliccate il tasto **Ripristina SO (Restore OS)**, verrà visualizzato il messaggio per confermare il ripristino del SO. Se premete **Si (Yes (Y))**, inizierà il ripristino del SO.

Una volta concluso il processo di ripristino del SO, verrà visualizzato un messaggio di conferma. (Partizione 0 sul disco 0 è stata ripristinata con successo.)

Se premete il tasto **OK**, il sistema verrà riavviato automaticamente.

▷ Se avviate il Windows, il sistema operativo avrà le impostazioni iniziali come quelle configurate in fabbrica.

Avviso

- Quando ripristinate il sistema operativo, ricordatevi di connettere l'adattatore della batteria.
- Siccome durante questa procedura i dati vengono cancellati, prima di procedere accertatevi di aver creato una copia di sicurezza di tutti i dati.
- Aspettare 20 secondi, quando compare uno schermo nero prima dell'avvio del Windows VISTA.
- Ciò richiederà più tempo nel caso degli utenti del Windows VISTA.



Specifiche

Le specifiche possono subire modifiche atte a migliorare le prestazioni del prodotto senza preavviso.

Specifiche generali

Product Name	S5
CPU & Chipset	Intel® Atom™ 1.33GHz (Z520) + SCH US15W
LCD	4.8" WSVGA (1024 x 600)
RAM	1GB
Storage	HDD 60GB / SSD 32GB / SSD 64GB
WWAN (Optional)	WiMAX; HSDPA
LAN	IEEE 802.11b/g
Bluetooth	Bluetooth Ver2.0 + EDR
GPS (Optional)	SiRF Star III
Connector	Audio x1, USB x1, USB (Link) x1, Multi I/O for cradle x1
Audio	Stereo speakers
Battery	Lithium Polymer (Slip On/Off Type) Voltage : 3.7V Capacity : 6,200mAh
Dimension	154 (W) x 84 (H) x 24.4 (T) mm
OS	Windows XP Home
Operation Temperature	0°C ~ 40°C



Memo

viliv