

viliv

Dispositivo de Internet Móvil

**S7**

Manual del Usuario



Esta guía podrá ser modificada para mejoras del producto sin previo aviso.



Gracias por comprar viliv.  
Por favor, lea detenidamente las precauciones  
antes de utilizar el producto.

viliv

## **Copyright**

---

Yukyung Technologies Corp. tiene el copyright de esta guía.

Los contenidos de este manual no podrán ser copiados o reproducidos de cualquier forma o modo sin la autorización previa de Yukyung Technologies Corp.

©2009 Yukyung Technologies Corp. Todos los derechos reservados.

## **Certificación**

---

Este dispositivo ha adquirido la certificación CEM para uso doméstico (Clase B) y ha sido diseñado exclusivamente para su uso en áreas residenciales.



**Dispositivo de Grado B**  
(Dispositivo Emisor de Comunicación  
para Área Residencial)

## **Marca Registrada**

---

viliv es la marca registrada de Yukyung Technologies Corp.

Windows 2000, Windows XP y Windows CE son las marcas registradas de Microsoft Corporation.

## **Descargo de Responsabilidad**

---

**Violación de los Derechos de Propiedad Intelectual:** Representar, copiar o distribuir cualquier parte o todos los contenidos con copyright tales como el software, la música o vídeo con este dispositivo puede infringir los derechos de propiedad intelectual legítimos de un tercero o violar la ley de copyright. Todas las responsabilidades legales por la violación del copyright o derechos de propiedad intelectual del uso de este dispositivo recaen en el usuario.

**Uso Indebido:** El fabricante de este dispositivo no es responsable por cualquier daño o uso u operación indebidos al usar este dispositivo y la violación del copyright y derecho de imagen al sacar fotografías. Además, el fabricante no se responsabiliza de los daños personales o daños a la propiedad que puedan tener lugar debido a un uso indebido ajeno a los estándares y condiciones de funcionamiento.

**Pérdida de Datos:** Cualquier archivo de audio, video o fotografía almacenado en este dispositivo podrá ser borrado debido a un daño o error operativo causado por el manejo descuidado por parte del usuario o por un fallo desconocido o cuando el dispositivo sufre una reparación en garantía. Por lo tanto, se debe hacer una copia de seguridad de los archivos en un lugar separado. En estos casos, el fabricante no se responsabiliza de la pérdida o daño de los datos almacenados en el dispositivo.

**Cambio de Especificaciones:** Los estándares, accesorios, software incluido y contenidos del manual de este dispositivo pueden ser cambiados sin el consentimiento previo del usuario o mediante previa notificación al usuario.

# Contenidos

<b>Precauciones de Seguridad para el Uso</b> .....	<b>4</b>
<b>Nombres de las Piezas</b> .....	<b>7</b>
Componentes Básicos .....	7
Vista Frontal .....	8
Teclado .....	9
Vista Izquierda/Derecha .....	10
Vista Posterior .....	11
<b>Instalación y Conexión de Cables</b> .....	<b>12</b>
Conectar los Auriculares y el Micrófono .....	12
Conexión de Alimentación (Adaptador de Carga) .....	12
Conexión de Enlace para la Transmisión de Datos USB .....	13
Conexión USB .....	13
Girar la Pantalla LCD .....	14
<b>Separar • Fijar la Batería</b> .....	<b>15</b>
Separar la Batería .....	15
Fijar la Batería .....	15
<b>Funcionamiento Básico</b> .....	<b>16</b>
Apagar/Encender .....	16
Configurar/Cancelar la Función Espera [Hold] .....	16
Usar la Función Menú .....	17
Usar la Función Pivotar [PIVOT] .....	17
Pantalla Táctil .....	17
Configuración de villv Manager .....	18
<b>Primer Uso</b> .....	<b>19</b>
Primer Uso .....	19
<b>Guía de Solución de Recuperación (Rescate AMI)</b> .....	<b>21</b>
Cómo Usar la Solución de Recuperación (Rescate AMI) .....	21
<b>Especificaciones</b> .....	<b>22</b>
Especificaciones Generales .....	22

# Precauciones de Seguridad para el Uso

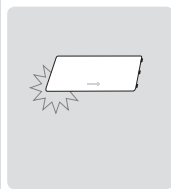
Las precauciones que se muestran debajo ayudan a prevenir daños personales o daños a los bienes al usar este producto correctamente. Por favor, tenga en cuenta estas precauciones.

## Precauciones sobre la Energía



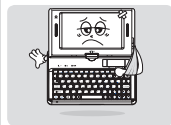
- No toque el adaptador de corriente con las manos mojadas.
- Enchufe el cable de alimentación a una toma de corriente con enchufe hembra conectado a tierra.
- Asegúrese de que el enchufe está bien enchufado y no está flojo.
- No use su dispositivo si éste está dañado, incluyendo un cable de alimentación expuesto o pelado.
- Si se producen relámpagos cerca o si usted está ausente durante un largo período de tiempo, desconecte el enchufe de la toma de corriente.

## Precauciones sobre la Batería



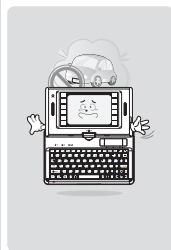
- Evite los impactos fuertes o realizar un agujero con un objeto afilado.
- No deje la batería en un lugar caliente como una sauna o baño ni lo caliente de ningún otro modo.
- No deje que la batería se moje o la sumerja en líquidos.
- No deje que los niños o mascotas muerdan o chupen la batería.
- Mantenga el puerto de carga de la batería alejado de los metales.
- A la hora de deshacerse de la batería, no la queme o la tire junto con la basura doméstica. Tire la batería en un sitio apropiado para este tipo de residuos tras ponerse en contacto con su agencia local de desperdicios sanitarios.

## Precauciones a tener en cuenta sobre el Dispositivo



- Evite exponerlo a la luz directa del sol y no lo deje en un coche cerrado.
- No deje el dispositivo en un lugar cubierto de polvo o húmedo como un baño.
- Mantenga el dispositivo alejado de las tarjetas de crédito, libretas de ahorros o tiquet de transportes.
- No use accesorios que no se suministren con este dispositivo.
- No toque la pantalla LCD con un objeto afilado.

## Precauciones de Uso



- No escuche música muy alta durante un período de tiempo prolongado.
  - No vea el video durante un período de tiempo demasiado prolongado.
  - No use auriculares/cascos mientras conduce, camina o usa el transporte público.
  - Evite impactos fuertes sobre el LCD.
  - Si el dispositivo comienza a echar humo o se deforma por el calor, deje de usarlo inmediatamente y póngase en contacto con Atención al Cliente.
  - No use el dispositivo en un hospital, a bordo de un avión o mientras conduce.
  - No ponga ni use el marco del dispositivo o el adaptador de corriente sobre su piel desnuda durante un tiempo prolongado. La temperatura de la estación puede aumentar incluso durante el funcionamiento normal.
- Si sigue usando el dispositivo sobre su piel desnuda (en particular, cuando el adaptador está conectado), es posible que se sienta incómodo o que sufra quemaduras.

## Otras Precauciones



- Si el dispositivo está húmedo, NO lo conecte a la corriente. Separe la batería y séquelo con un trapo blanco y seco. Después de eso, póngase en contacto con Atención al Cliente.
- Cuando limpie el dispositivo, séquelo con un trapo blanco y seco y NO use químicos tales como benceno o disolvente.
- No repare, desmonte o altere el dispositivo de modo alguno.
- No permita que entren líquidos o materiales extraños dentro del dispositivo.
- No deje que se caiga el dispositivo.

## ⚠ Advertencia

Por favor, tenga en cuenta las instrucciones que se muestran debajo. Si no lo hace, podrían provocarse calentamientos, fuego, explosiones, etc.

- Si aprecia q la batería está hinchada, puede haber un peligro inminente. Póngase en contacto con el administrador o con el representante de ventas inmediatamente.
- Use únicamente un cargador especificado apropiado.
- Mantenga el dispositivo alejado de llamas abiertas. (No lo ponga en un microondas).
- No deje el dispositivo en un coche en verano.
- No almacene o use el dispositivo en un lugar cálido y húmedo como el baño.
- No ponga el dispositivo sobre la ropa de cama, colchones eléctricos o alfombra si lo va a usar durante un largo tiempo.
- No almacene el dispositivo cargado en un espacio cerrado.
- No deje que productos metálicos tales como los collares, bobinas, llaves o relojes toquen el puerto de la batería.
- Use una batería secundaria de litio garantizada por un fabricante de dispositivos portátiles.
- No desmonte o perforo el dispositivo y no aplique una fuerza excesiva.
- Evite los impactos fuertes como una caída de un lugar alto.
- No exponga el dispositivo a altas temperaturas de 60°C o superiores.
- Evite la humedad.

## Precaución

Las modificaciones sin aprobación expresa de la parte responsable del cumplimiento, pueden anular la autorización del usuario para poner en funcionamiento el equipo.

## Información del Cumplimiento de la CFC

Este dispositivo cumple con la Parte 15 de la Reglamentación CFC. Su funcionamiento está sujeto a las dos condiciones que siguen:

- (1) Este dispositivo no podrá causar interferencias perjudiciales, y
- (2) Este dispositivo debe aceptar cualquier interferencia recibida. Incluyendo interferencias que puedan causar un funcionamiento no deseado.

## Información al Usuario

Este equipo se ha probado y ha demostrado que cumple con los límites para un dispositivo digital Clase B, conforme a la Parte 15 del Reglamento CFC. Estos límites están diseñados para proporcionar una protección razonable contra las interferencias dañinas en una instalación residencial. Este equipo genera, utiliza y puede radiar energía de radio frecuencia y, si no se instala y utiliza conforme a estas instrucciones, puede causar interferencias dañinas a las comunicaciones por radio. No hay garantías de que no se den interferencias en una instalación en concreto. Si este equipo causa interferencias dañinas en la recepción de radio o televisión, lo que se puede determinar encendiendo y apagando el equipo, el usuario puede corregir las interferencias tomando una o varias de las siguientes medidas:

- Reorientar o volver a colocar la antena receptora.
- Aumentar la separación entre el equipo y el receptor.
- Conectar el equipo a una fuente de alimentación diferente de la que está conectado el receptor.
- Consulte con su distribuidor o un técnico de radio/TV con experiencia para que le aconseje.

## Información sobre la Exposición a la RF de la CFC

En agosto de 1996, la Comisión Federal de Comunicaciones (CFC) de los Estados Unidos con su acción en el Informe y orden 96-326 adoptó y actualizó la norma de seguridad para la exposición humana a la radiofrecuencia de la energía electromagnética emitida por los transmisores regulados de la CFC. Esas directrices son consistentes con la norma de seguridad establecida previamente tanto por los EE.UU. y los cuerpos de normas internacionales. El diseño de 'S7' cumple con las directrices de la CFC y aquellas normas internacionales. Utilice solamente la antena que se proporciona o una autorizada. Las antenas no autorizadas, modificaciones o accesorios podrían afectar a la calidad de las llamadas, dañar su 'S7' o traducirse en una violación de los reglamentos de la CFC.

'S7' ha sido testado para el funcionamiento típico llevándolo encima usando el sujetador para el cinturón opcional o la funda a unos (0 cm) del cuerpo. El uso de accesorios no testados u otros usos cerca del cuerpo pueden no cumplir con los requerimientos de exposición de la CFC y deben de ser evitados.

# Precauciones de Seguridad para el Uso

Las funciones del dispositivo pueden variar dependiendo del modelo.

Lea las precauciones pertinentes para la función suministrada antes de usar el dispositivo.

## Precauciones para el GPS



- Cuando ponga en funcionamiento este dispositivo por primera vez, se recomienda que lo caliente durante unos 15 minutos en una zona a cielo abierto o zona abierta.
- Si el vehículo equipado con este dispositivo no se usa durante 7 días o más, el recargador de almacenamiento de datos dentro del GPS puede descargarse y requerir un tiempo de calentamiento de más de 15 minutos.
- Las señales GPS son altas frecuencias cerca de los 1575 MHz por lo que pueden verse afectadas por el mal tiempo como la lluvia y la niebla, y la interferencia electromagnética y la tasa de recepción del GPS pueden deteriorarse.
- Cuando el receptor GPS está bajando una carretera elevada, dentro de un túnel, en un área densamente edificada o cerca de una línea de alta tensión, resulta difícil recibir ondas de radio por lo que puede fallar la recepción del GPS.
- El receptor GPS puede no funcionar con normalidad en algunos vehículos con revestimiento UV, revestimiento con filtro solar o interferencia electromagnética.
- La temperatura de funcionamiento del receptor GPS se encuentra entre los 0°C y los 50°C. Es posible que se produzcan problemas en pleno verano o en un invierno duro por lo que se debe mantener la temperatura apropiada.
- En algunas carreteras que trascurren paralelas a una vía de acceso o a una carretera elevada, la información sobre los límites de velocidad o las secciones peligrosas para acelerar pueden no ser muy precisas.

## Precauciones para el Bluetooth



- No trate de poner en funcionamiento el Bluetooth mientras conduce. Los accidentes causados por un manejo tan indebido son únicamente responsabilidad del conductor.
- A fin de evitar problemas electromagnéticos u otros peligros, apague el Bluetooth cuando éste se vea inhibido.
- Si usted usa ciertos dispositivos médicos tales como los marcapasos o los audífonos, pregunte al fabricante del dispositivo en cuestión para saber si está bien aislado de las fuentes de energía antes de usarlo. Si es necesario, es posible que necesite la asistencia de su médico de cabecera.
- Este dispositivo cumple con las normas Bluetooth 2.0. Algunos dispositivos Bluetooth no son completamente compatibles con este dispositivo. Para obtener información detallada sobre la compatibilidad, póngase en contacto con el fabricante del dispositivo en cuestión o con nuestro servicio de Atención al Cliente.
- Este equipo inalámbrico puede sufrir interferencias electromagnéticas por lo que no puede usarse por personal de primeros auxilios.

## Precauciones para la Navegación



- Colocar el dispositivo en una zona que tape la vista al conductor o que esté dentro del ámbito de operación del conductor para conducir puede provocar un accidente. Ajuste el volumen a un nivel apropiado para que no le moleste mientras conduce.
- Fije el soporte del dispositivo en el parabrisas de manera segura para que no se caiga o mueva mientras conduce.
- Si el soporte está fijado al parabrisas durante un largo período de tiempo, su adhesión puede debilitarse y hacer que se caiga. Por lo tanto, si no va a usar el dispositivo durante un largo período de tiempo, sepárelo y guárdelo en un lugar seguro.
- No lo desmonte y fije dentro de un vehículo de cualquier modo. Si lo hace, puede afectar al sistema eléctrico y la sensibilidad de la recepción GPS, pudiendo provocar un incendio.
- No separe el enchufe del mechero del vehículo mientras usa el dispositivo. Si lo hace podría producirse un mal funcionamiento.
- Coloque el dispositivo en una zona elevada que no afecte a la vista del conductor y que no se encuentre en el camino del airbag.

Módem WiFi y 3G (o HSDPA, HSUPA) no separar simultáneamente.

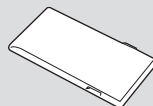
# Nombres de las Piezas

La apariencia de los componentes que se muestran debajo puede variar de los componentes reales y algunos componentes están sujetos a cambios.

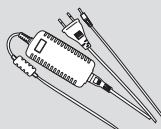
## Componentes Básicos



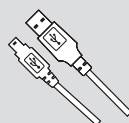
Cuerpo Principal



Batería Estándar Extraíble



Adaptador de Corriente CA/CC



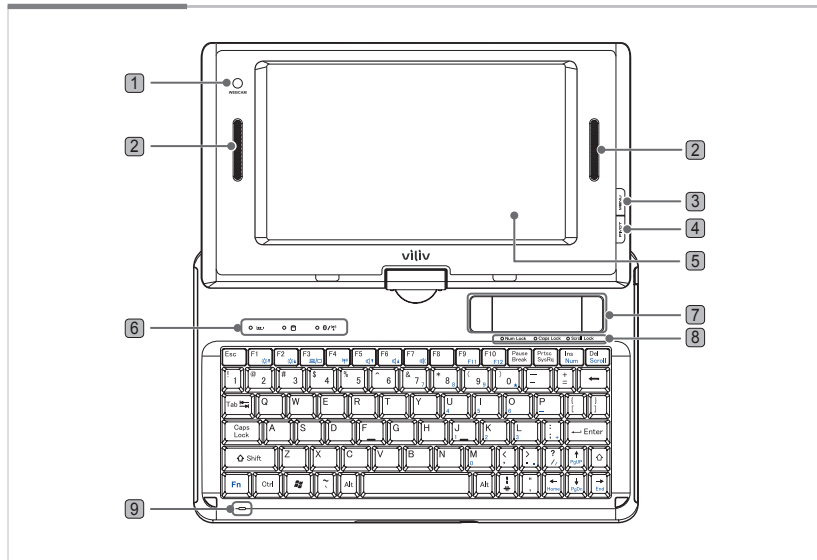
Cable USB



Manual del Usuario



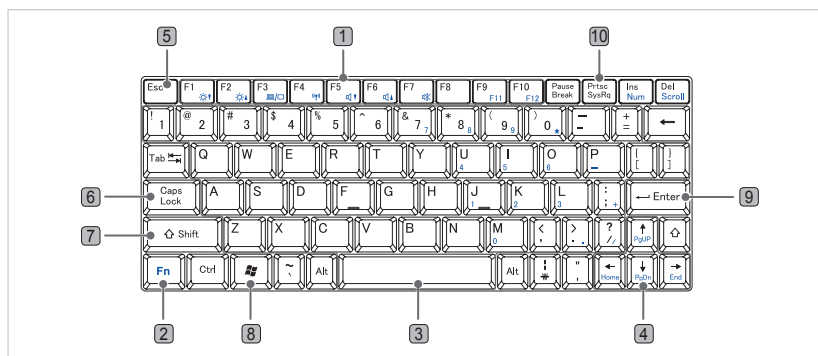
## Vista Frontal



- 1 **WEBCAM (Cámara Web)** Equipado con webcam.
- 2 **Altavoces Integrados** Equipado con altavoces estéreo.
- 3 **Botón MENÚ [MENU]** Ejecuta el menú de INICIO de Windows.
- 4 **Botón PIVOTAR [PIVOT]** Rota la pantalla de Windows 90 grados en sentido contrario a las agujas del reloj.
- 5 **Pantalla Táctil /TFT LCD** Los usuarios pueden manejar el dispositivo usando la pantalla táctil.
- 6 **Indicadores de Funcionamiento**
  - Indicador de Encendido/Carga de la Batería**
  - LED de la Unidad de Disco Duro** Se enciende cuando el sistema accede a la unidad de disco duro.
  - LED de LAN Inalámbrica/Bluetooth** Estado Encendido/Apagado (ON/OFF) del dispositivo de LAN Inalámbrica/Bluetooth.
- 7 **Touch Pad** El Touch Pad tiene la misma función que el ratón del PC. Los usuarios pueden mover el puntero moviendo el dedo sobre el touch pad.
  - Botón Izquierdo** La misma función que si hiciéramos clic izquierdo con el ratón.
  - Right Button** La misma función que si hiciéramos clic derecho con el ratón.
- 8 **Indicadores de Estado del Teclado** Indica el estado de Bloq Núm, Bloq Mayús, y Bloq Desplz.
- 9 **Micrófono Interno** Se incluye un micrófono mono.

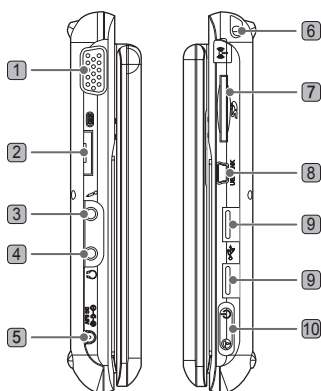
## Teclado

Es posible que el teclado sea distinto para cada país.



- 1 **Teclas de Función (F1-F12)** Los usos son distintos dependiendo del sistema operativo utilizado y del programa.
- 2 **Tecla Fn** Esta tecla se usa junto con las teclas de función.
- 3 **Caracteres y Números** Existen teclas para introducir caracteres, una tecla de espacio para introducir un espacio, teclas de números del 0 al 9 y otras teclas de símbolos especiales.
- 4 **Teclas para el Movimiento del Cursor** Son para mover el cursor mientras se usan los programas.  
**Teclas de Edición** Av Pág/Re Pág/Inicio/Fin Teclas para mover páginas mientras se usan programas.
- 5 **Tecla Esc** Se suele usar para terminar o interrumpir programas.
- 6 **Tecla Bloq Mayús** Los caracteres se introducirán en mayúsculas cuando la luz de Bloq Mayús esté encendida. Si vuelve a pulsar esta tecla otra vez se apagará la luz. Esta tecla no afectará si los caracteres introducidos son coreanos.
- 7 **Tecla de Cambio** Esta tecla se usa a la hora de introducir el carácter mostrado en la parte superior de cada tecla, bien en minúscula o mayúscula o teclas de acceso rápido.
- 8 **Tecla Windows** Es un botón de Menú de Inicio proporcionado por Microsoft Windows. Si pulsa este botón se mostrará en Menú de Inicio.
- 9 **Tecla Intro** La tecla Intro se usa para indicar al ordenador que una entrada de comando se ha completado y también se usa para hacer una nueva línea.
- 10 **Tecla Imp Pan (Imprimir Pantalla)** Esta tecla se usa para imprimir la pantalla o guardar temporalmente la pantalla.

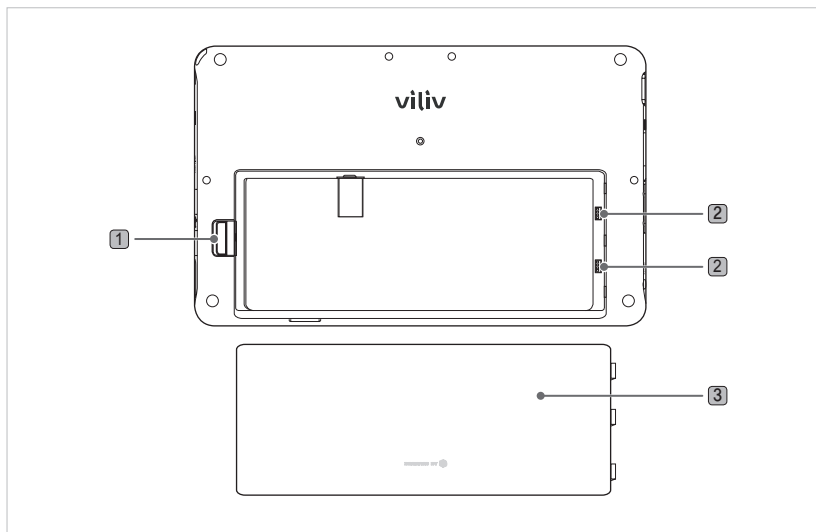
## Vista Izquierda/Derecha



- 1 **D-SUB** Se usa para conectar una pantalla externa como un monitor o proyector.
- 2 **Puerto Multi I/O** Se usa con una salida de vídeo externa (Componente, compuesto y S-Vídeo) y para conectar un paquete de expansión.
- 3 **Puerto Micrófono** Para conectar un micrófono.
- 4 **Puerto Auriculares** Para conectar auriculares.
- 5 **Puerto Adaptador de Corriente** Para conectar el adaptador de corriente o cargar la batería.
- 6 **Módem 3G** Antena integrada. (Opcional)
- 7 **Ranura Tarjeta SD** Para usar una tarjeta SD/SDHC.
- 8 **Puerto Enlace USB** Para conectar un ordenador.
- 9 **Puerto USB** Para conectar a dispositivos externos con puerto USB.
- 10 **Interruptor de Alimentación/Bloqueo** Para encender, apagar y bloquear todas las funciones.

## Vista Posterior

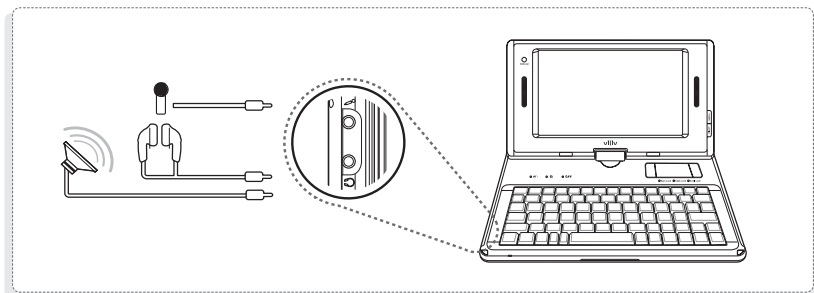
La imagen que se muestra debajo muestra la parte trasera del cuerpo principal sin la batería. (Consulte la Página 15 para Separar/Fijar la batería).



- 1 **Separar/Fijar la Batería** Presione la batería hacia abajo para separar la batería, tal y como se muestra en la imagen de arriba.
- 2 **Puerto de Carga de la Batería** Parte de conexión de la batería.
- 3 **Batería**

## Conectar los Auriculares y el Micrófono

Conecte los auriculares y el micrófono a los puertos situados a la izquierda del dispositivo.

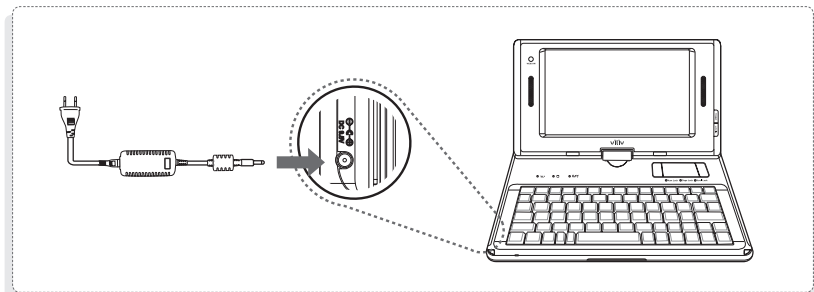


### Aviso

- A la hora de conectar unos altavoces externos, asegúrese de conectar el cable estéreo 3.5-pi de los altavoces a la toma de los auriculares.

## Conexión de Alimentación (Adaptador de Carga)

El cargador está conectado al terminal del adaptador de alimentación en la parte izquierda de la estación.

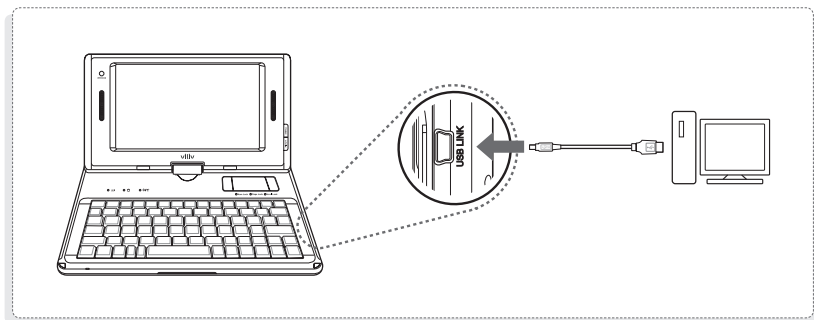


### Aviso

- Indicador de estado de carga de la batería
- Mientras está cargando (usando un adaptador de CA) ☞ Rojo: cargando / Azul: totalmente cargado

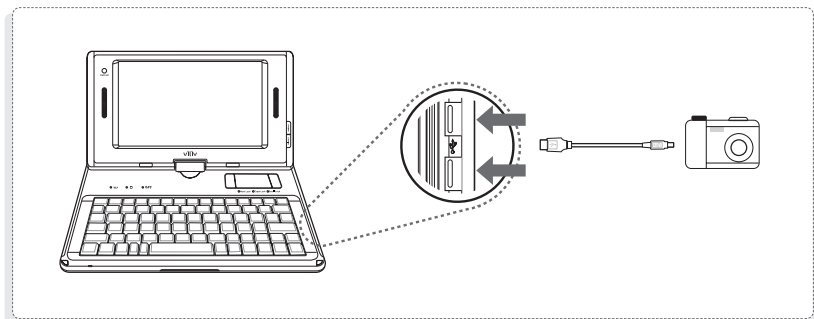
## Conexión de Enlace para la Transmisión de Datos USB

Un cable USB está conectado al puerto de enlace para la transmisión de datos USB en la parte derecha de la estación.



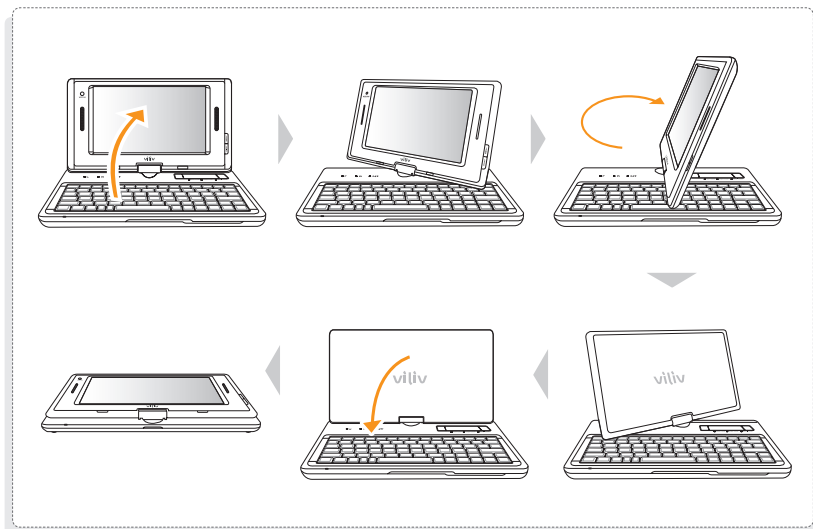
## Conexión USB

Se usa para la conexión de dispositivos externos como cámaras digitales, discos duros (HDD) externos, etc.



## Girar la Pantalla LCD

La pantalla LCD se puede girar para comodidad del usuario. Se puede girar hasta 180 grados en el sentido de las agujas del reloj.

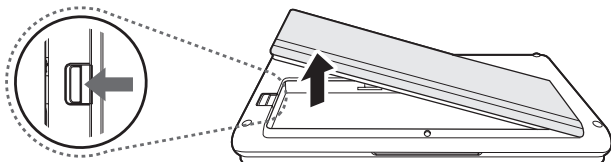


### Aviso

- Tenga cuidado de no usar una fuerza excesiva para girar la pantalla más de 180 grados. Si lo hace, podría provocar un mal funcionamiento.
- Tenga cuidado de no girar la pantalla mientras el LCD está en posición plana ya que podría provocar un mal funcionamiento.

## Separar la Batería

Pulse el botón Separación/Bloqueo de la derecha del dispositivo en la dirección que se muestra en la imagen de debajo. Quite la batería.

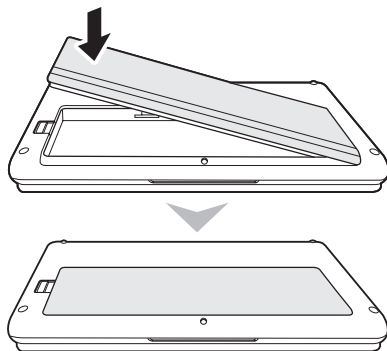


### Aviso

- Separe el cargador cuando haya apagado la corriente de la estación.
- Si no lo hace, podría recibir una descarga eléctrica debido a un cortocircuito en la parte de la carga de la batería.

## Fijar la Batería

Alinee la batería en la ranura y presiónela hasta que oiga un clic.



### Aviso

- Si la batería está mal alineada en la ranura e intenta colocar la batería, podría dañar el dispositivo.



## Apagar/Encender



### Encender

Mueva el botón de encendido (power) de la derecha hacia arriba cuando el dispositivo esté apagado para que el dispositivo se encienda.

- ▷ La pantalla LCD se enciende y se muestra la pantalla principal.

### Apagar

Use el menú "Apagar" del Menú de Inicio para apagar el dispositivo mientras se está ejecutando Windows. Cuando el dispositivo está bloqueado mientras se usan los programas, si mueve el botón de encendido/apagado (power) de la parte derecha hacia arriba y lo mantiene en esa posición durante más de cuatro segundos, el dispositivo se apagará.

- ▷ Evite apagar usando este botón ya que es posible que los archivos de trabajo no se guarden.
- ▷ Apagar usando este botón funcionará dependiendo de la configuración de opción de apagado de Windows.

## Configurar/Cancelar la Función Espera [Hold]



### Configurar el modo Espera [Hold] ⏻

Mueva hacia abajo el botón Hold de la derecha.

- ▷ La pantalla táctil y todos los botones se deshabilitarán cuando el modo espera [hold] ⏻ esté activado.



### Cancelar el modo Espera [Hold] ⏻

Mueva hacia arriba el botón espera [hold] de la parte derecha hasta la mitad de la posición.

- ▷ La pantalla táctil y todos los botones se habilitarán cuando el modo espera [hold] ⏻ se libere.

## Usar la Función Menú



### MENÚ [MENU]

Para ejecutar el Menú Inicio de Windows.

## Usar la Función Pivotar [PIVOT]

Los usuarios pueden cambiar la orientación de la pantalla a horizontal o vertical para obtener un entorno de trabajo conveniente.



### PIVOTAR [PIVOT]

Pulse el botón Pivotar [PIVOT] de la parte derecha del monitor cuando el dispositivo esté encendido.

- ▷ Si pulsa la tecla rotará la pantalla 90 grados en el sentido contrario a las agujas del reloj cada vez.
- ▷ Esta función es efectiva sólo cuando Windows se ha arrancado y se está ejecutando.

## Pantalla Táctil



### Toque

Toque la ubicación deseada de la pantalla LCD.

- ▷ El tocar una ubicación durante un tiempo prolongado tiene el mismo efecto que un clic derecho.

### Toque Doble

Tiene el mismo efecto que un doble clic con un ratón de PC. Toque la ubicación deseada dos veces consecutivas.

### Arrastrar

Toque la ubicación deseada, mueva la ubicación deseada mientras mantiene el dedo en la pantalla y libere un el destino final.

- ▷ Tiene el mismo efecto que un doble clic con un ratón de PC.

## Configuración de viliv Manager

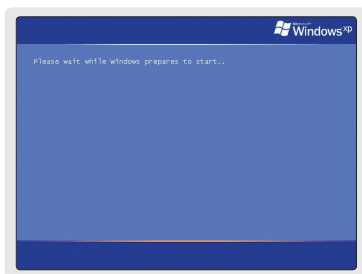
viliv Manager se ejecuta al tocar dos veces en vilivManager en la pantalla.



- 1 **Activar LAN Inalámbrica [Wireless LAN]**  
Encender/apagar la función LAN inalámbrica automatiz.
- 2 **Activar Cámara**  
Encender/apagar la función Cámara [Camera] automatiz.
- 3 **Activar Módem**  
Encender/apagar la función Módem [Modem] automatiz.
- 4 **Opción Arranque Windows**
  1. DESACTIVADA: Siempre comienza como desactivada [OFF].
  2. Último Estado: Comenzar con el último estado.
  3. ACTIVADA: Siempre comienza como activada [ON].
- 5 **Brillo del LCD**  
Ajustar con la barra de estado o los botones - y +.
- 6 **Configurar Vibración**
  1. No Usar: No usar la función vibración.
  2. Al usar el teclado software: Activar solo si se usa el teclado software.
  3. Usar Siempre: Funciona cuando está en funcionamiento para todos los toques.
- 7 **Configuración del Programa de Inicio de Windows**
  1. Configure si se ejecuta Cube UI automáticamente.
  2. Configure si se ejecuta viliv Manager automáticamente.

## Primer Uso

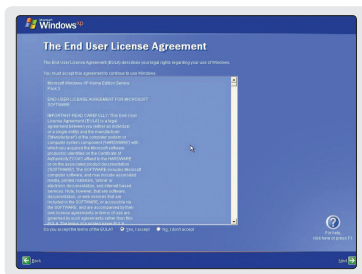
Para cada proceso de instalación de Windows, el tipo de instalación puede variar dependiendo del proceso. Por favor, espere hasta que la instalación se haya completado.



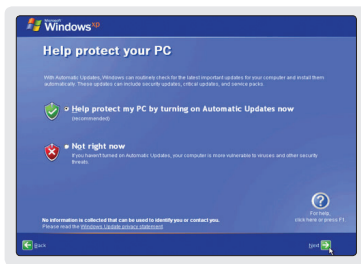
- 1 Junto con el comienzo de Microsoft Windows XP Inicio, la pantalla preparatoria del comienzo de Windows aparece como en la siguiente imagen.



- 2 Aparece la pantalla de comienzo de Windows para la instalación en el ordenador. Haga clic en **Siguiente [Next]** para continuar.



- 3 El acuerdo de derecho de uso del usuario final aparece en la pantalla. Léalo detenidamente y luego seleccione **“Sí, estoy de acuerdo”** [“Yes, I agree. (Y)”] si está de acuerdo y luego haga clic en **Siguiente [Next]**.

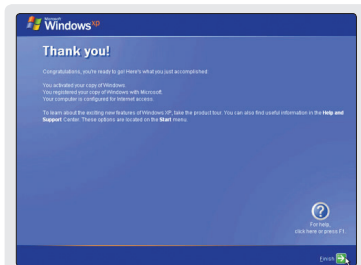


4 Aparece la pantalla relacionada con la actualización automática. Tras realizar la selección, haga clic en **Siguiente [Next]**.



5 Aparece la pantalla para asignarle un nombre a su ordenador. Si desea asignar el nombre al ordenador más tarde, usted puede hacerlo en el **panel de control [control panel]** → **información de registro del sistema [system registration information]** → **nombre del ordenador [computer name]**.

Tardará un par de minutos.  
Por favor, espere un momento.



6 Aparece una pantalla en la que se le pregunta "¿Desea registrarse en Internet?" ["Do you want to register on the internet?"]. Tras seleccionar **Sí [Yes]** o **No [No]**, haga clic en **Siguiente [Next]**.

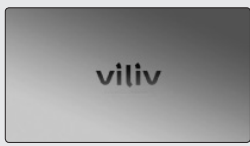
7 Aparece la pantalla que informa acerca de que el proceso de instalación se ha completado. Haga clic en **Siguiente [Next]**.

8 La instalación de Microsoft Windows XP Home se ha completado. Por favor, espere un momento. La pantalla del fondo de escritorio de Windows aparecerá en breve.

# Guía de Solución de Recuperación (Rescate AMI)

Como una solución de recuperación OS basada en imágenes, recupera el estado inicial de envío de fábrica cuando el disco duro (HDD) del usuario no se puede arrancar desde OS o cuando experimenta problemas.

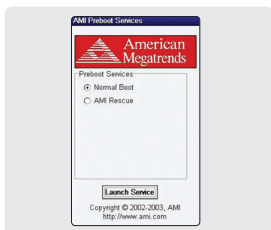
## Cómo Usar la Solución de Recuperación (Rescate AMI)



### 1 Ejecución de la Solución de Recuperación (Rescate AMI)

Si aparece el logo de viliv cuando arranque el sistema (BIOS POST), pulse la tecla F10 1 o 2 veces.

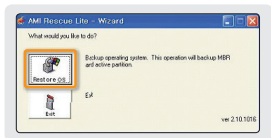
- ▷ Cuando el logotipo desaparezca aparecerá la ventana de Menú de Pre-arranque [Pre-Boot Menu].



### 2 Menú de Pre-Arranque [Pre-Boot Menu]

Cuando seleccione el Arranque Normal [Normal Boot], el arranque continúa hasta Windows. Para recuperar OS, seleccione Rescate AMI [AMI Rescue] y haga clic en Lanzar Servicio [Launch Service].

- ▷ Aparecerá el Asistente de Instalación de Rescate AMI [AMI Rescue Lite-Wizard].



### 3 Asistente de Instalación de Rescate AMI [AMI Rescue Lite-Wizard].

Cuando haga clic en el botón **Restablecer OS [Restore OS]**, se mostrará un mensaje que confirma la recuperación de OS. Si pulsa **Sí [Yes] (Y)**, comenzará la recuperación de OS.

Si el proceso de recuperación OS ha finalizado, se mostrará un mensaje que confirmará el éxito de la recuperación. (La partición 0 en disco 0 se restauró con éxito.)

Su pulsa el botón **OK**, el sistema se reiniciará automáticamente.

- ▷ Ahora, si arranca Windows, OS estará en el estado inicial de fábrica.

### Aviso

- Al recuperar OS, hágalo conectando el adaptador de la batería.
- Debido a que los datos se borran en caso de recuperación, asegúrese de que hace una copia de seguridad de los mismos de antemano.
- Por favor, espere 20 seg. cuando se muestre la pantalla negra para preparar el arranque de Windows VISTA.
- Tardará un poco más para Usuarios de Windows VISTA.



# Especificaciones

Las especificaciones que se muestran debajo pueden ser modificadas sin previo aviso debido a mejoras en el rendimiento de los productos.

## Especificaciones Generales

<b>Product Name</b>	S7
<b>CPU &amp; Chipset</b>	Intel® Atom™ 1.33 (Z520)GHz + SCH US15W
<b>LCD</b>	7-type WSVGA (1024 x 600) / Touch panel
<b>RAM</b>	1GB
<b>Storage</b>	HDD 60GB / SSD 32GB
<b>LAN</b>	IEEE 802.11b/g
<b>WWLAN (Optional)</b>	WiMAX; HSDPA
<b>Bluetooth</b>	Bluetooth Ver2.0 + EDR
<b>GPS</b>	Optional
<b>Connector</b>	Audio x1, Mic x1, USB x2, USB (Link) x1, Multi I/O x1, SD/SDHC Slot x1, VGA x1
<b>Audio</b>	Stereo speakers
<b>Battery</b>	Lithium Polymer (Removable) Voltage: 7.4V Capacity: 4,700mAh
<b>Dimension</b>	230 (W) x 142 (H) x 26 (T) mm
<b>Camera</b>	1.3Mega Pixel
<b>OS</b>	Windows XP Home
<b>Operation Temperature</b>	0°C ~ 40°C



# Memo

---





# Memo

---

**viliv**