

viliv

Appareil Internet Mobile

S7

Guide de l'utilisateur



Ce guide peut être modifié dans le cadre de l'amélioration du produit sans avis préalable.



Merci d'avoir acheté viliv.
Veuillez lire attentivement les consignes
avant d'utiliser le produit.

viliv

Copyright

Yukyung Technologies Corp. possède les droits de ce guide.

Le sommaire de ce guide ne peut être copié ou reproduit sous aucune forme sans l'autorisation expresse de Yukyung Technologies Corp.

©2009 Yukyung Technologies Corp. Tous droits réservés.

Certification

Cet appareil a obtenu la certification EMC pour une utilisation domestique (Classe B) et est conçu pour une utilisation dans une zone résidentielle.



Appareil de classe B
(Appareil de communication de diffusion pour une zone résidentielle)

Marque déposée

viliv est une marque déposée de Yukyung Technologies Corp.

Windows 2000, Windows XP et Windows CE sont des marques déposées de Microsoft Corporation.

Décharge de responsabilité

Violation du droit de la propriété intellectuelle : lire, copier ou distribuer une partie ou l'intégralité des contenus aux droits réservés comme les logiciels, la musique ou les vidéos fournis avec cet appareil peut violer les droits de la propriété intellectuelle légitime d'une tierce personne ou la loi sur les droits d'auteur. Toute responsabilité légale quant à la violation des droits d'auteur ou des droits de la propriété intellectuelle dans le cadre de l'utilisation de ce produit incombe à l'utilisateur.

Utilisation incorrecte : Le fabricant de cet appareil ne sera pas tenu responsable de tout dommage ou utilisation incorrecte lors de l'utilisation de cet appareil et de violation des droits d'auteur et du droit d'image de l'utilisateur lors de la prise de photos. En outre, le fabricant ne sera pas tenu responsable de toute blessure corporelle ou de dommage matériel pouvant survenir d'une utilisation incorrecte, autre qu'une opération normale et réalisée dans les conditions requises.

Perte des données : tous les fichiers audio, vidéo ou photos stockés dans cet appareil peuvent être supprimés en raison de dommage et d'erreur opérationnelle résultant d'une mauvaise manipulation de l'utilisation ou d'un défaut inconnu ou lorsque l'appareil doit être réparé dans le cadre de la garantie. Par conséquent, les fichiers doivent être sauvegardés à un autre endroit. Dans les cas énoncés, le fabricant ne sera pas tenu responsable de la perte ou de l'endommagement des données stockées dans l'appareil.

Modification des caractéristiques techniques : les normes, les accessoires, le logiciel embarqué et le contenu du guide peuvent être modifiés sans avis ni consentement préalable de l'utilisateur.

Sommaire

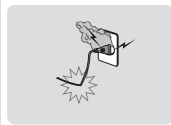


| | |
|--|-----------|
| Consignes de sécurité | 4 |
| Noms des pièces | 7 |
| Composants basiques | 7 |
| Vue avant | 8 |
| Clavier | 9 |
| Vue latérale gauche/droite..... | 10 |
| Vue arrière | 11 |
| Installation et connexion du câble | 12 |
| Branchement des écouteurs et du microphone..... | 12 |
| Connexion de l'alimentation (recharge de l'adaptateur) | 12 |
| Connexion du lien de données USB | 13 |
| Connexion USB..... | 13 |
| Tourner l'écran LCD..... | 14 |
| Retrait / Insertion de la batterie | 15 |
| Retrait de la batterie | 15 |
| Insertion de la batterie | 15 |
| Opération basique | 16 |
| Allumer/Eteindre l'appareil | 16 |
| Activer/Désactiver la fonction verrouillage (Hold)..... | 16 |
| Utiliser la fonction MENU | 17 |
| Utiliser la fonction PIVOT | 17 |
| Ecran tactile | 17 |
| Installation du gestionnaire viliv (viliv Manager)..... | 18 |
| Première utilisation | 19 |
| Première utilisation..... | 19 |
| Guide de solution de récupération (Recours AMI)..... | 21 |
| Comment utiliser la solution de récupération (Recours AMI) | 21 |
| Caractéristiques..... | 22 |
| Caractéristiques générales..... | 22 |

Consignes de sécurité

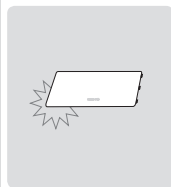
Les consignes ci-dessous sont fournies afin d'empêcher toute blessure corporelle ou dommage matériel en utilisant le produit correctement. Veuillez respecter ces consignes.

Consignes concernant l'alimentation



- Ne pas toucher la prise d'alimentation avec des mains humides.
- Brancher le cordon d'alimentation dans la prise avec une prise de terre.
- S'assurer que la prise court tout le long et qu'elle n'est pas flottante.
- Ne pas utiliser l'appareil s'il est endommagé, par exemple lorsque le cordon d'alimentation est visible ou dénudé.
- En cas d'orage ou d'absence prolongée, débrancher la prise.

Consignes concernant la batterie



- Ne pas soumettre à de forts impacts et ne pas percer avec un objet pointu.
- Ne pas laisser la batterie dans un endroit chaud comme un sauna ou une salle de bain, elle risque de chauffer.
- Ne pas laisser la batterie devenir humide et ne pas l'immerger dans un liquide.
- Ne pas autoriser les enfants ou les animaux à mordre ou sucer la batterie.
- Tenir les ports de charge de la batterie éloignés de source métallique.
- Lorsque vous jetez la batterie, ne pas la brûler ni la jeter dans une poubelle domestique. Jeter la batterie dans le centre de dépôt de batteries le plus proche après avoir contacté votre compagnie d'eau locale.

Consignes concernant l'appareil



- Éviter de l'exposer à la lumière directe du soleil et ne pas le laisser dans une voiture fermée.
- Ne pas laisser l'appareil dans un endroit poussiéreux ou humide telle une salle de bain.
- Tenir l'appareil éloigné des cartes bancaires, des carnets de banque ou des billets de communication.
- Ne pas utiliser d'accessoires non fournis avec l'appareil.
- Ne pas toucher l'écran LCD avec un objet pointu.

Consignes d'utilisation



- Ne pas écouter la musique à un niveau sonore élevé pendant trop longtemps.
- Ne pas regarder de vidéo pendant trop longtemps.
- Ne pas utiliser d'écouteurs ou de casque lorsque vous conduisez, marchez ou empruntez les transports en commun.
- Ne pas soumettre l'écran LCD à de forts impacts
- Si l'appareil commence à fumer ou à se déformer par la chaleur, cesser immédiatement de l'utiliser et contacter votre Service Client le plus proche.
- Ne pas utiliser l'appareil dans un hôpital, à bord d'un avion ou au volant d'une voiture.
- Ne pas mettre l'appareil ou la prise d'alimentation directement sur votre peau pendant longtemps lorsque vous l'utilisez. La température de la station peut augmenter lors d'une opération normale. Si vous continuez à utiliser l'appareil directement sur votre peau (notamment; lorsque la prise est branchée), vous pourrez ressentir une gêne, voire une brûlure.

Autres consignes



- Si l'appareil est mouillé, NE PAS l'allumer. Retirer la batterie et l'essuyer avec un chiffon sec. Après cela, contacter le Service Client.
- Lors du nettoyage de l'appareil, l'essuyer avec un chiffon sec et NE PAS utiliser de produits chimiques comme du benzène ou du solvant.
- Ne pas réparer, démonter ou modifier de quelque manière que ce soit.
- Veiller à ne pas insérer de liquide ou corps étranger dans l'appareil.
- Ne pas faire tomber l'appareil.

⚠ Attention | veuillez respecter les instructions ci-dessous. Ne pas les respecter peut entraîner une surchauffe, un incendie, une explosion, etc.

- Si la batterie semble gonfler, le danger est imminent. Contacter immédiatement le fabricant ou les vendeurs.
- Utiliser uniquement un chargeur autorisé.
- Tenir l'appareil éloigné des flammes.
(Ne pas le mettre dans un micro-ondes).
- Ne pas laisser l'appareil dans une voiture en plein été.
- Ne pas ranger ou utiliser l'appareil dans un lieu chaud et humide telle une salle de bain.
- Ne pas poser l'appareil sur des draps, un matelas électrique ou un tapis, ni l'utiliser longtemps.
- Ne pas stocker l'appareil alimenté dans un espace clos.
- Ne pas mettre en contact le port de la batterie avec des objets en métal, comme un collier, une clé ou une montre.
- Utiliser une batterie de rechange au lithium garantie par un fabricant d'appareils portables.
- Ne pas démonter ou percer l'appareil et ne pas exercer de pression excessive.
- Ne pas exercer d'impact excessif comme lors d'une chute depuis un endroit en hauteur.
- Ne pas exposer l'appareil à des températures de 60°C ou plus.
- Éviter l'humidité.

Attention

Les modifications les plus expressément approuvées par la partie responsable concernant la conformité peut annuler le droit de l'utilisateur à utiliser le matériel.

Information concernant la conformité FCC

Cet appareil est conforme à la partie 15 de la loi FCC. L'opération est soumise aux deux conditions suivantes :
 (1) Cet appareil ne doit pas causer d'interférence nuisible, et
 (2) Cet appareil doit accepter toute interférence reçue.
 Dont les interférences pouvant entraîner une opération non souhaitée.

Informations pour l'utilisateur

Cet équipement a été testé et s'est avéré conforme aux limites imposées pour les appareils numériques de classe B, indiquée dans la partie 15 de la loi FCC. Ces limites sont conçues afin de fournir une protection raisonnable contre les interférences nuisibles dans une installation résidentielle. Cet équipement génère, utilise et peut dégager de l'énergie de radiofréquence et, s'il n'est pas installé ou utilisé conformément aux instructions, cela peut causer des interférences nuisibles avec des communications radio. Cependant, il n'existe aucune garantie selon laquelle des interférences n'interviendront pas, dans le cadre d'une installation particulière. Si cet équipement cause des interférences nuisibles pour la réception de la radio ou de la télévision, ce qui peut être vérifié en éteignant et rallumant l'équipement, l'utilisateur est invité à tenter de corriger ces interférences à l'aide d'une ou plusieurs mesures suivantes :

- Réorienter ou déplacer l'antenne réceptrice.
- Augmenter la distance qui sépare l'équipement et le récepteur.
- Brancher l'équipement dans une prise d'un circuit différent de celui dans lequel est branché le récepteur.
- Contacter le vendeur ou un technicien de radio/tv expérimenté pour toute aide.

Informations sur l'exposition aux RF de la FCC

En août 1996, la FCC (Federal Communications Commission) des Etats-Unis a, par le biais de son rapport et de son ordonnance 96-326 adopté des normes de sécurité quant à l'exposition humaine à l'énergie électromagnétique des radiofréquences émises par les transmetteurs réglementés par la FCC. Ces directives sont conformes aux normes de sécurité précédemment établies par les organismes de normalisation américains et internationaux. La conception du "S7" est conforme aux directives de la FCC et aux normes internationales. Utiliser uniquement l'antenne fournie ou une antenne agréée. Des antennes, modifications ou accessoires non autorisés peuvent altérer la qualité de l'appel, endommager votre "S7" ou se traduire par une violation de la loi FCC.

Le "S7" a été testé pour une opération type sur un corps habillé utilisant le clip-ceinture optionnel / ou un étui (0cm) à même le corps. L'utilisation d'accessoires non testés ou d'autres opérations sur un corps habillé peuvent ne pas respecter la réglementation sur l'exposition de la FCC et doivent donc être évitées.

Consignes de sécurité

Les fonctions de l'appareil varient selon le modèle.

Lire les consignes correspondant à la fonction concernée avant d'utiliser l'appareil.

Consignes pour le GPS



- Lors de la première utilisation de l'appareil, il est recommandé de le chauffer pendant au moins 15 minutes sous un ciel et dans une zone dégagée.
- Si le véhicule équipé de cet appareil n'est pas utilisé pendant 7 jours ou plus, le chargeur de stockage de données à l'intérieur du GPS peut être déchargé et peut demander à être chauffé pendant plus de 15 minutes.
- Les signaux GPS sont des hautes fréquences avoisinant les 1575 MHz et peuvent donc être affectés par de mauvaises conditions météorologiques comme la pluie ou le brouillard. Les interférences électromagnétiques et le taux de réception GPS peuvent être amoindris.
- Lorsque le récepteur GPS est sous une route suspendue, dans un tunnel dans une zone où les constructions sont denses ou à proximité d'une ligne à haute tension, il est difficile de recevoir des ondes radio, par conséquent la réception GPS peut échouer.
- Le récepteur GPS peut ne pas fonctionner normalement dans certains véhicules ayant un pare-brise anti-UV ou anti-interférence électromagnétique.
- La température opérationnelle du récepteur GPS est comprise entre 0°C et 50°C. Des problèmes peuvent survenir en plein été ou lors d'un hiver trop froid, veiller à maintenir une température appropriée.
- Sur des routes parallèles à une autoroute ou une route élevée, les informations sur les limites de vitesse ou les sections dangereuses liées à la vitesse peuvent ne pas être exactes.

Consignes pour le Bluetooth



- Ne pas tenter de faire fonctionner le Bluetooth au volant. Les accidents causés par une telle manipulation inappropriée seront de la seule responsabilité du conducteur.
- Afin de prévenir tout problème ou autres dangers, éteindre le Bluetooth chaque fois que l'utilisation du Bluetooth est interdite.
- En cas d'utilisation de matériel médical, comme un pacemaker ou un appareil auditif, demander au fabricant du matériel en question s'il est correctement imperméable aux sources d'énergie avant de l'utiliser. Si nécessaire, demander conseil auprès de son médecin traitant.
- Cet appareil répond aux normes Bluetooth 2.0. Certains appareils Bluetooth peuvent ne pas être totalement compatibles avec cet appareil. Pour plus d'informations sur la compatibilité, contacter le fabricant de l'appareil concerné ou notre Service Client.
- Cet équipement sans fil peut rencontrer des interférences électromagnétiques, il n'est donc pas autorisé de s'en servir dans le cadre d'une opération de secours.

Consignes pour la navigation



- Placer l'appareil dans le champ de vision du conducteur ou dans son champ d'actions peut entraîner un accident. Régler le volume sonore à un niveau approprié, de sorte qu'il ne perturbe pas la conduite.
- Fixer solidement le support de l'appareil au pare-brise de sorte à ce qu'il ne tombe pas et ne bouge pas lors de la conduite.
- Si le support est fixé au pare-brise depuis un long moment, son adhérence peut s'amoindrir et il peut tomber. Par conséquent, en cas de non utilisation prolongée de l'appareil, le détacher et le conserver dans un endroit sûr.
- Ne pas le démonter ni l'attacher à l'intérieur d'un véhicule, de quelque manière que ce soit. Cela pourrait affecter le système électrique et la sensibilité de réception GPS et causer un incendie.
- Ne pas retirer la prise de l'allume-cigare du véhicule lors de l'utilisation de l'appareil. Cela pourrait entraîner un dysfonctionnement.
- L'installer l'appareil en hauteur, en dehors du champ de vision du conducteur et à un endroit où il ne gêne pas le déploiement de l'airbag.

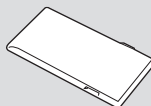
Les modems WiFi et 3G Modem (ou HSDPA, HSUPA) ne fonctionnent pas simultanément.

L'apparence des composants ci-dessous peut différer des composants actuels et certains composants sont susceptibles de changer.

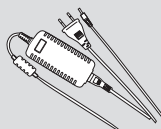
Composants basiques



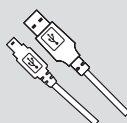
Boîtier principal



Batterie détachable standard



Adaptateur d'alimentation CA / CC

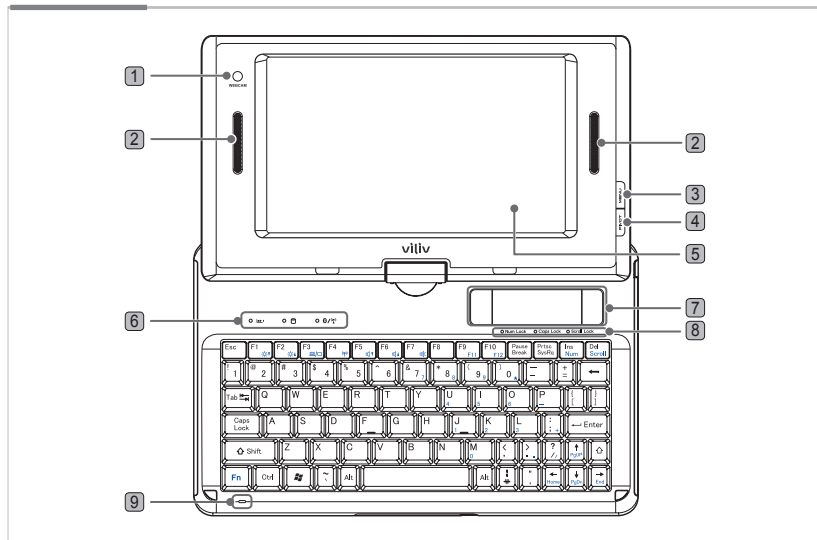


Câble USB



Guide de l'utilisateur

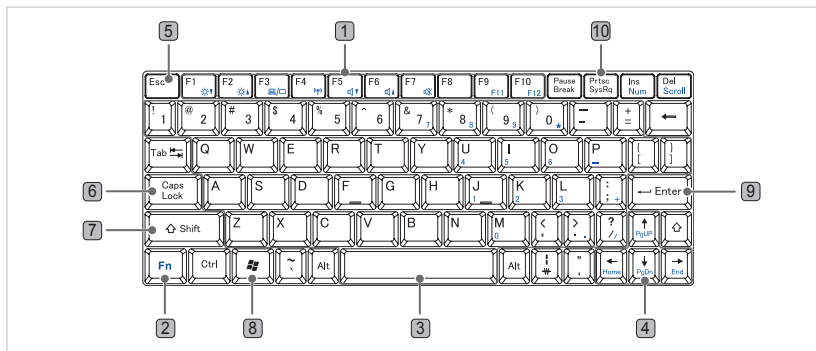
Vue avant



- 1 **WEBCAM** Equipé d'une webcam.
- 2 **Haut-parleurs intégrés** Equipé de haut-parleurs stéréo.
- 3 **Bouton MENU** Permet d'accéder au menu DEMARRER de Windows.
- 4 **Bouton PIVOT** Permet de tourner l'écran Windows à 90 degrés dans le sens inverse des aiguilles d'une montre.
- 5 **Ecran tactile TFT-LCD** Les utilisateurs peuvent faire fonctionner l'appareil en utilisant l'écran tactile.
- 6 **Témoins d'activité** **Témoin d'alimentation/chargement de batterie**
Témoin DEL du lecteur de disque dur S'allume lorsque le système accède au lecteur de disque dur.
Témoin DEL du WLAN/Bluetooth Indique l'état MARCHE/ARRET du dispositif WLAN/Bluetooth.
- 7 **Pavé tactile** Le pavé tactile présente les mêmes fonctions qu'une souris. Les utilisateurs peuvent déplacer le pointeur en glissant le doigt sur le pavé tactile.
Bouton de gauche Même fonction que le clic gauche avec la souris.
Bouton de droite Même fonction que le clic droit avec la souris.
- 8 **Témoins d'état du clavier** Indique l'activation des touches de verrouillage numérique (Num Lock), de verrouillage des majuscules (Caps Lock) et d'arrêt du défilement (Scr Lock).
- 9 **Microphone interne** Microphone mono intégré.

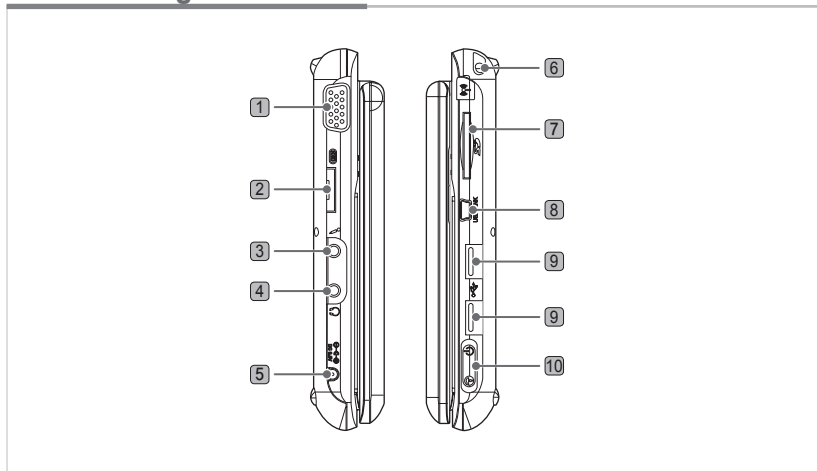
Clavier

Le clavier peut différer en fonction des pays.



- 1 **Touches de fonction (F1-F12)** Leurs utilisations diffèrent en fonction du système d'exploitation et du logiciel d'application.
- 2 **Touche Fn** Cette touche est utilisée avec les touches de fonction.
- 3 **Caractères et chiffres** Le clavier présente des touches pour saisir des caractères, une touche espace pour saisir un espace, des touches de chiffres de 0 à 9 ainsi que d'autres touches de symboles spécifiques.
- 4 **Touches de déplacement du curseur** Elles permettent de déplacer le curseur pendant l'utilisation des programmes.
Touches d'édition PgPréc (PgUP)/PgSuiv (PgDn)/Orig (Home)/Fin (End)
 Touches pour changer de page pendant l'utilisation des programmes.
- 5 **Touche Echap (Esc)** Elle est généralement utilisée pour terminer ou interrompre les programmes.
- 6 **Touche de verrouillage des majuscules (Caps Lock)**
 Les caractères anglais sont saisis en majuscules lorsque le témoin lumineux de verrouillage des majuscules est allumé. Une nouvelle pression sur cette touche éteint le témoin lumineux. Cette touche n'a aucun effet lors de la saisie de caractères coréens.
- 7 **Touche Majuscule (Shift)** Cette touche est utilisée pour saisir le caractère présenté sur la partie supérieure de chaque touche, les majuscules ou minuscules de caractères anglais ou les raccourcis clavier.
- 8 **Touche Windows** Il s'agit d'un menu Démarrer fourni par Microsoft Windows. Une pression sur la touche provoque l'apparition du menu Démarrer.
- 9 **Touche Entrée (Enter)** La Touche Entrée est utilisée pour indiquer à l'ordinateur que la saisie d'une commande est achevée. Elle est également utilisée pour aller à la ligne.
- 10 **Touche Impr Ec (PrtSc) (Impression écran)** Cette touche est utilisée pour imprimer l'écran ou l'enregistrer temporairement.

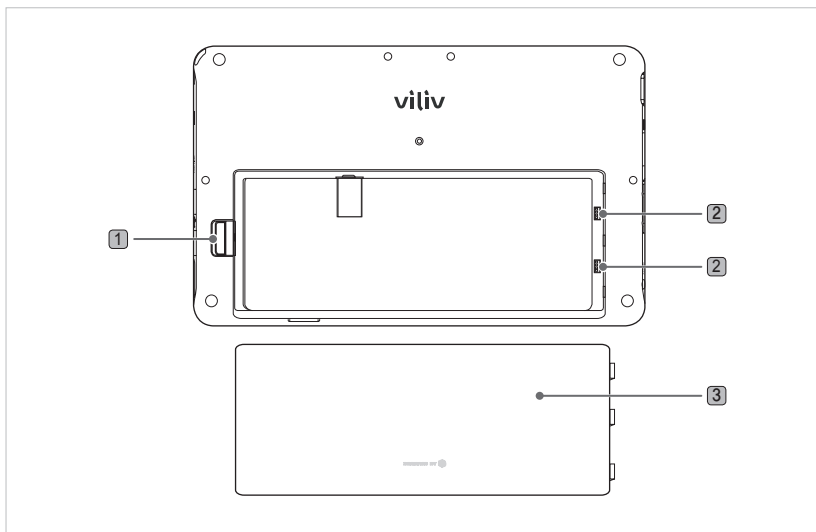
Vue latérale gauche/droite



- 1 **D-SUB** Ce port est utilisé pour brancher un écran externe, comme un moniteur ou un projecteur.
- 2 **Multiport E/S (I/O)** Ce port est utilisé pour brancher une sortie vidéo externe (composante, combiné, s-vidéo) et un module d'extension.
- 3 **Port microphone** Pour le branchement d'un microphone.
- 4 **Port écouteurs** Pour le branchement d'écouteurs.
- 5 **Port adaptateur de courant** Pour le branchement de l'adaptateur de courant ou le rechargement de la batterie.
- 6 **Modem 3G** antenne intégrée. (Optionnel)
- 7 **Fente carte SD** Pour l'utilisation d'une carte SD/SDHC.
- 8 **Port USB Link** Pour relier à un ordinateur.
- 9 **Port USB** Pour le branchement d'appareils externes avec un port USB.
- 10 **Interrupteur Power/Hold** Pour allumer, éteindre l'appareil ou verrouiller toutes les fonctions.

Vue arrière

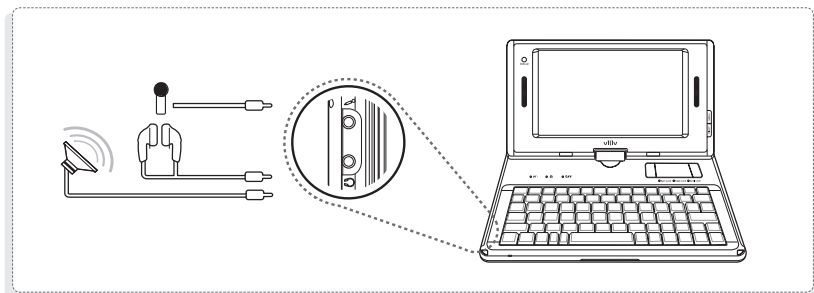
Le schéma ci-dessous montre l'arrière du boîtier principal sans la batterie. (Se référer à la page 15 pour Retrait / Insertion de la batterie.)



- 1 Retrait / Insertion de la batterie** Pousser la batterie vers le bas pour la retirer, comme indiqué sur le schéma ci-dessous.
- 2 Port de recharge de la batterie** Partie de la connexion du terminal de la batterie.
- 3 Batterie**

Branchement des écouteurs et du microphone

Brancher les écouteurs et le microphone aux ports situés sur le côté gauche de l'appareil.

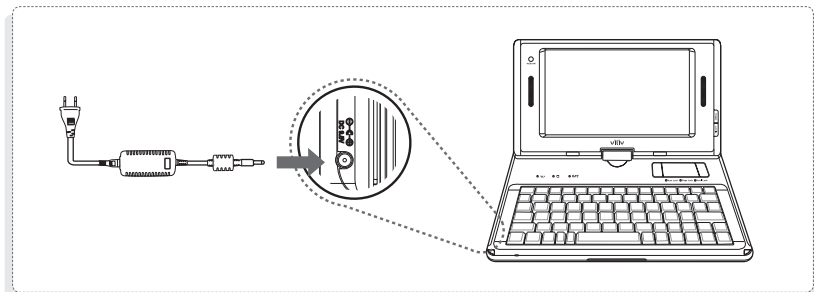


Remarque

- Lors du branchement de haut-parleurs externes, s'assurer de brancher le câble stéréo 3,5 mm standard des haut-parleurs à la prise des écouteurs.

Connexion de l'alimentation (recharge de l'adaptateur)

Le chargeur est connecté au terminal de l'adaptateur à gauche de la station.

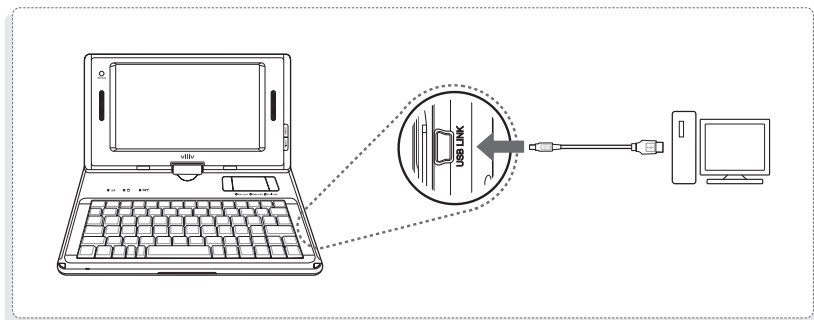


Remarque

- Témoin d'état de chargement de la batterie
- Pendant le chargement (avec le chargeur-adaptateur courant alternatif)  Rouge : en chargement / Bleu : batterie pleine.

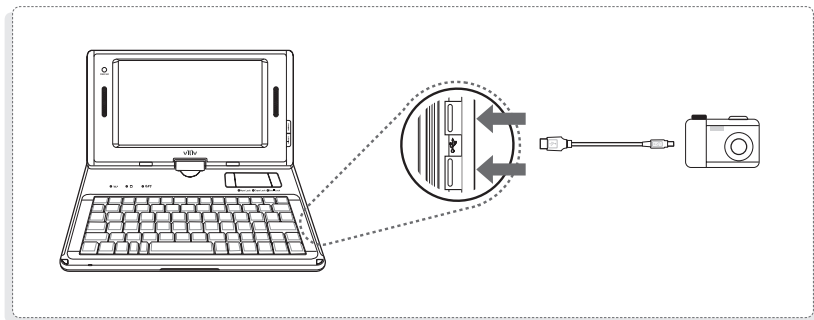
Connexion du lien de données USB

Un câble USB est connecté au port du lien des données USB à droite de la station.



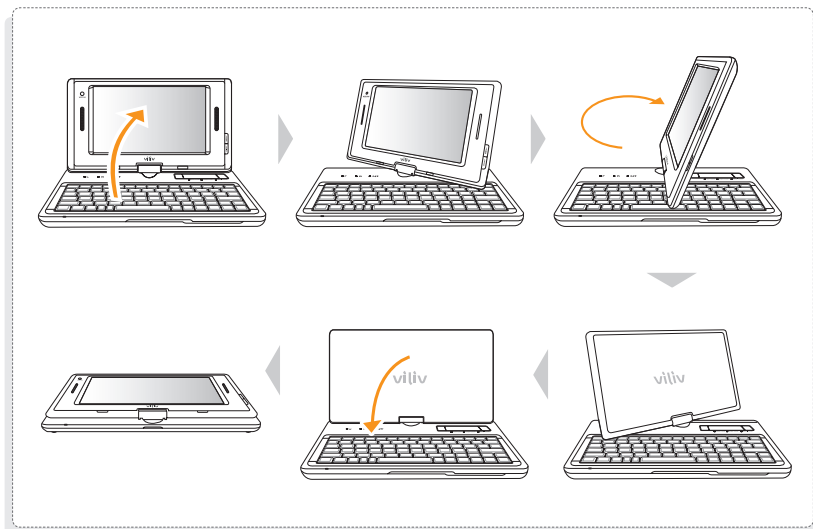
Connexion USB

Elle est utilisée pour la connexion d'appareils externes, comme une caméra digitale, un HDD externe, etc.



Tourner l'écran LCD

Pour le confort de l'utilisateur, l'écran LCD peut pivoter. Il peut tourner jusqu'à 180 degrés dans le sens des aiguilles d'une montre.

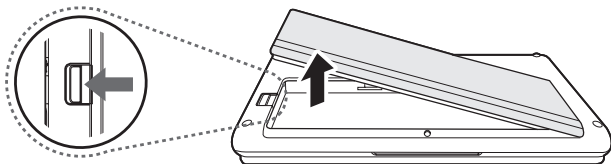


Remarque

- Veiller à ne pas forcer pour faire pivoter l'écran au-delà des 180 degrés possibles au risque de provoquer un dysfonctionnement.
- Veiller à ne pas faire pivoter l'écran lorsque le LCD est à l'horizontale au risque de provoquer un dysfonctionnement.

Retrait de la batterie

Appuyer sur le bouton de dégagement/verrouillage de la batterie à droite de l'appareil dans le sens indiqué sur le schéma ci-dessous. Retirer la batterie.

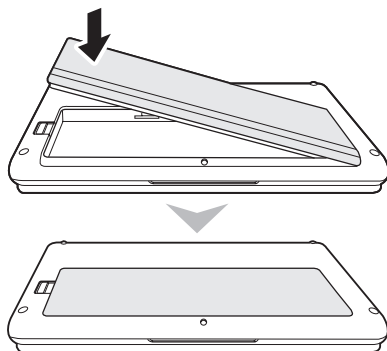


Remarque

- Séparer le chargeur après avoir éteint la station.
- Sinon, vous risquez de recevoir un choc électrique causé par un court circuit de l'alimentation de la batterie.

Insertion de la batterie

Insérer la batterie dans son compartiment et appuyer jusqu'à entendre un clic.



Remarque

- Si la batterie n'est pas correctement alignée avec la rainure et qu'il y a une tentative de monter la batterie, l'appareil peut être endommagé.

Allumer/Eteindre l'appareil



Allumer l'appareil

Glisser l'interrupteur situé sur le côté droit vers le haut pour allumer l'appareil lorsqu'il est éteint.

- ▷ L'écran LCD s'allume et l'écran principal s'affiche.

Eteindre l'appareil

Utiliser le menu « Arrêter » du menu Démarrer pour éteindre l'appareil lorsque Windows est en marche. Lorsque l'appareil est verrouillé pendant l'utilisation des programmes, il est possible de l'éteindre en glissant l'interrupteur situé sur le côté droit vers le haut et en le maintenant dans cette position pendant plus de quatre secondes.

- ▷ Eviter d'éteindre l'appareil avec l'interrupteur, les fichiers ouverts risquant de ne pas être enregistrés.
- ▷ La possibilité d'éteindre l'appareil avec l'interrupteur dépend de la configuration des options d'alimentation de Windows.

Activer/Désactiver la fonction verrouillage (Hold)



Activer le mode verrouillage (Hold) 🔒

Glisser l'interrupteur sur le côté droit vers le bas.

- ▷ L'écran tactile et tous les boutons sont désactivés lorsque le mode verrouillage (Hold) 🔒 est activé.



Désactiver le mode verrouillage (Hold) 🔓

Glisser l'interrupteur sur le côté droit dans la position du milieu.

- ▷ L'écran tactile et tous les boutons sont activés lorsque le mode verrouillage (Hold) 🔒 est désactivé.

Utiliser la fonction MENU



MENU

Pour accéder au menu Démarrer de Windows.

Utiliser la fonction PIVOT

Les utilisateurs peuvent changer l'orientation de l'écran à l'horizontale ou à la verticale pour un bon environnement de travail.



PIVOT

Appuyer sur le bouton PIVOT à droite du moniteur lorsque l'appareil est en marche.

- ▷ Chaque pression sur le bouton permet une rotation de l'écran de 90 degrés dans le sens inverse des aiguilles d'une montre.
- ▷ Cette fonction est effective seulement après le démarrage de Windows et pendant son exécution.

Ecran tactile



Toucher

Toucher l'endroit désiré sur l'écran LCD.

- ▷ Toucher un endroit pendant un long moment a le même effet qu'un clic droit.

Double toucher

Il a le même effet qu'un clic droit de souris.
Toucher l'endroit désiré deux fois de suite.

Glisser

Toucher l'endroit désiré, glisser le doigt sur l'écran vers l'endroit de destination puis le retirer de l'écran une fois cet endroit atteint.

- ▷ Le glisser a le même effet que la fonction glisser d'une souris.

Installation du gestionnaire viliv (viliv Manager)

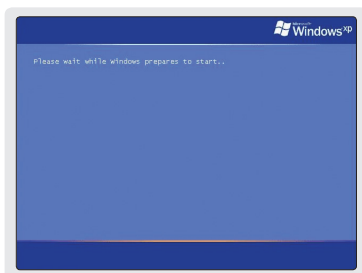
Le gestionnaire viliv (viliv Manager) s'exécute par un double appui sur vilivManager sur l'écran.



- 1 **Alimentation LAN sans fil.**
Eteint / Allume la fonction Alimentation LAN sans fil automatique.
- 2 **Alimentation Appareil photo**
Eteint / Allume la fonction Appareil photo automatique.
- 3 **Alimentation Modem**
Eteint / Allume la fonction Modem automatique.
- 4 **Option de redémarrage Windows**
 1. OFF : démarrage toujours avec le statut OFF
 2. Dernier statut(Last Status) : démarrage avec le dernier statut.
 3. ON : démarrage toujours avec le statut ON
- 5 **Luminosité de l'écran LCD**
Régler avec la barre de statut ou le bouton -, +.
- 6 **Paramétrage de la vibration**
 1. Ne pas utiliser (No Use) : n'utilise pas la fonction vibration
 2. Lors de l'utilisation du clavier (When using soft keyboard) : fonctionne uniquement quand le clavier est utilisé.
 3. Toujours utiliser (Always Use) : fonctionne lors de l'opération de toutes les touches.
- 7 **Installation pour le programme de démarrage Windows**
 1. Choisir d'exécuter ou non l'UI Cube automatiquement.
 2. Choisir d'exécuter ou non le gestionnaire viliv (viliv Manager) automatiquement.

Première utilisation

Pour chaque installation Windows, la durée d'installation peut varier selon le processus. Veuillez attendre que l'installation soit terminée.



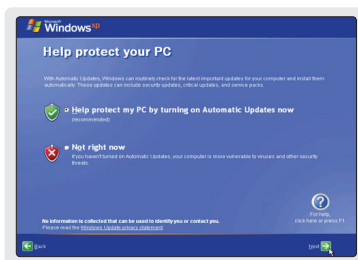
- 1 Au moment du démarrage de Microsoft Windows XP Home, l'écran de préparation pour le démarrage de Windows apparaît comme ci-dessous.



- 2 L'écran de démarrage Windows pour l'installation de l'ordinateur apparaît. Cliquer sur **Suivant (Next)** pour continuer.



- 3 La demande d'accord du droit de l'utilisateur final s'affiche à l'écran. Lire attentivement et sélectionner "**Oui, j'accepte. (O)**" (« **Yes, I Agree (Y)** »), en cas d'acceptation, cliquer ensuite sur **suivant (Next)**.

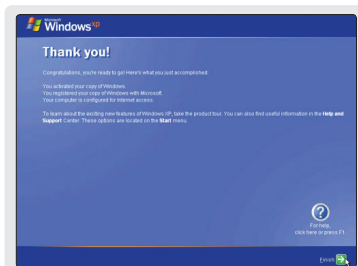


- 4 L'écran avec la mise à jour automatique s'affiche. Après la sélection, cliquer sur **Suivant (Next)**.



- 5 L'écran pour attribuer le nom d'ordinateur s'affiche. Si vous voulez attribuer un nom d'ordinateur plus tard, vous pouvez le faire en allant dans **panneau de configuration** → **informations système générales** → **nom d'ordinateur (control panel** → **system registration information** → **computer name)**.

Cela peut prendre quelques minutes.
Veuillez patienter un instant.



- 6 L'écran demandant "Souhaitez-vous vous enregistrer via Internet" apparaît. Après avoir sélectionné **Oui (Yes)** ou **Non (No)**, cliquer sur **Suivant (Next)**.

- 7 L'écran indiquant que l'installation est terminée s'affiche. Cliquer sur **Suivant (Next)**.

- 8 L'installation de Microsoft Windows XP Home est terminée. Veuillez patienter un instant. L'écran pour le papier peint s'affichera peu de temps après.

Telle une solution de récupération ES basée sur une image, elle récupère le statut initial Usine lorsque le HDD de l'utilisateur ne peut pas être redémarré à partir du SE ou s'il rencontre des problèmes.

Comment utiliser la solution de récupération (Recours AMI)



1 Exécution de la solution de récupération (Recours AMI)

Si le logo viliv apparaît pendant le démarrage du système (BIOS POST), appuyer sur la touche F10 1 ou 2 fois.

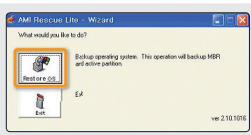
▷ Lorsque le logo disparaît, le menu de Pré-redémarrage apparaît.



2 Menu de pré-redémarrage

Lors de la sélection du redémarrage normal, le redémarrage lancera Windows. Pour la récupération du SE, sélectionner la récupération AMI et cliquer sur le Service Lancer.

▷ L'assistant de la récupération AMI s'affiche.



3 Assistant de la récupération AMI s'affiche

En cliquant sur le bouton **Restaurer SE**, un message confirmant la récupération du SE s'affiche. Si vous appuyez sur **Oui (O)**, la récupération de la SE est lancée.

Si le processus de récupération du SE est terminé, un message confirmant la réussite de la récupération s'affichera. (Partition 0 sur disque 0 a été restaurée avec succès.)

Si vous appuyez sur le bouton **OK**, le système redémarrera automatiquement.

▷ En cas de redémarrage de Windows, le SE reviendra alors au statut initial Usine.

Remarque

- Lors de la récupération du SE, récupérer en connectant l'adaptateur de la batterie.
- Les données étant supprimées lors d'une récupération, s'assurer d'avoir sauvegardé les données auparavant.
- Veuillez patientez 20 secondes lorsque l'écran noir s'affiche pour redémarrer Windows VISTA.
- Cela prendra un peu plus de temps pour les utilisateurs de Windows VISTA.



Caractéristiques

Les caractéristiques ci-dessous peuvent être modifiées dans le cadre d'une amélioration de la performance du produit, sans avis préalable.

Caractéristiques générales

| | |
|------------------------------|--|
| Product Name | S7 |
| CPU & Chipset | Intel® Atom™ 1.33 (Z520)GHz + SCH US15W |
| LCD | 7-type WSVGA (1024 x 600) / Touch panel |
| RAM | 1GB |
| Storage | HDD 60GB / SSD 32GB |
| LAN | IEEE 802.11b/g |
| WWLAN (Optional) | WiMAX; HSDPA |
| Bluetooth | Bluetooth Ver2.0 + EDR |
| GPS | Optional |
| Connector | Audio x1, Mic x1, USB x2, USB (Link) x1, Multi I/O x1, SD/SDHC Slot x1, VGA x1 |
| Audio | Stereo speakers |
| Battery | Lithium Polymer (Removable) Voltage: 7.4V Capacity: 4,700mAh |
| Dimension | 230 (W) x 142 (H) x 26 (T) mm |
| Camera | 1.3Mega Pixel |
| OS | Windows XP Home |
| Operation Temperature | 0°C ~ 40°C |



Mémo



Mémo

viliv