

viliv

Dispositivo Internet mobile

S7

Manuale dell'utente



I contenuti del presente manuale dell'utente possono essere soggetti a modifiche senza preavviso.



Grazie di aver acquistato il dispositivo viliv.

Prima di usare il dispositivo leggete
attentamente le precauzioni di sicurezza.

viliv

Copyright

I diritti d'autore per la presente guida spettano a Yukyung Technologies Corp.

I contenuti del presente manuale non possono essere copiati o riprodotti in nessuna forma e con nessun mezzo senza previa autorizzazione di Yukyung Technologies Corp.

©2009 Yukyung Technologies Corp. Tutti i diritti riservati.

Certificato

Il presente dispositivo ha ottenuto il certificato EMC per l'uso domestico (Classe B) e può essere usato non solo in aree residenziali, ma anche in qualsiasi altro posto.



Dispositivo di classe B
(Dispositivo di comunicazione e trasmissione per aree residenziali)

Marchio commerciale registrato

Viliv è un marchio commerciale registrato di Yukyung Technologies Corp.

Windows 2000, Windows XP e Windows CE sono marchi commerciali registrati di Microsoft Corporation.

Esclusione di responsabilità

Violazione dei diritti di proprietà intellettuale: La riproduzione, il copiaggio o la distribuzione totale o parziale di qualsiasi contenuto soggetto ai diritti d'autore, quale software, musica o filmati, usando questo dispositivo può costituire una violazione dei diritti di proprietà intellettuale di terzi oppure una violazione dei diritti d'autore. L'utente è ritenuto responsabile per qualsiasi violazione dei diritti d'autore o dei diritti di proprietà intellettuale legata all'uso di questo dispositivo.

Uso improprio: Il produttore declina ogni responsabilità per danni o l'uso improprio del dispositivo, inclusa la violazione dei diritti d'autore e dei diritti all'immagine mentre si scattano delle fotografie. Inoltre il produttore non si assume alcuna responsabilità per eventuali lesioni o danni materiali dovuti all'uso improprio del dispositivo, diverso dalle norme e dalle condizioni prestabilite.

Perdita dei dati: Qualsiasi file audio, video o qualsiasi immagine salvata nel dispositivo può essere persa in seguito ad un danno o un errore causato dall'uso improprio da parte dell'utente, verificatosi per motivi ignoti oppure quando il dispositivo è riparato durante il periodo di garanzia. Per questo motivo occorre fare una copia di sicurezza su un'unità esterna. In questi casi il produttore declina ogni responsabilità per eventuali perdite o danni ai dati salvati nella memoria del dispositivo.

Modifiche delle specifiche tecniche: Gli standard, gli accessori, il software integrato ed i contenuti del manuale allegato al presente dispositivo possono subire modifiche senza previa approvazione dell'utente e senza preavviso.

Tabella dei contenuti • • •

Precauzioni di sicurezza	4
Denominazione delle parti	7
Componenti principali.....	7
Vista anteriore.....	8
Tastiera.....	9
Vista a sinistra/a destra.....	10
Vista posteriore.....	11
Installazione e connessione del cavo	12
Collegamento dell'auricolare e del microfono.....	12
Connessione dell'alimentazione (Adattatore).....	12
Cavo connettore per dati/USB.....	13
Connessione USB.....	13
Ruotare lo schermo LCD.....	14
Rimozione/Inserimento della batteria	15
Rimozione della batteria.....	15
Inserimento della batteria.....	15
Operazioni di base	16
Accensione/Spegnimento.....	16
Impostazione/Annullamento della funzione di blocco.....	16
L'uso della funzione "MENU".....	17
L'uso della funzione "RUOTA".....	17
Schermo tattile.....	17
Configurazione dell'applicazione viviv Manager.....	18
L'uso del dispositivo per la prima volta	19
L'uso del dispositivo per la prima volta.....	19
Guida alle soluzioni di ripristino (AMI Rescue)	21
Modo d'uso dell'opzione di ripristino (AMI Rescue).....	21
Specifiche	22
Specifiche generali.....	22

Precauzioni di sicurezza

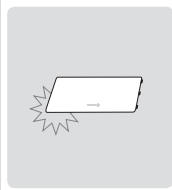
Le precauzioni sottostanti sono state riportate per prevenire eventuali lesioni o danni materiali, usando il dispositivo in modo corretto. Osservate le precauzioni di sicurezza.

Precauzioni relative all'alimentazione



- Non toccate l'alimentatore con le mani bagnate.
- Inserite la spina del cavo d'alimentazione ad una presa a muro collegata a terra.
- Accertatevi che la spina sia completamente e saldamente inserita nella presa.
- Non usate il dispositivo, se esso è danneggiato, incluso il cavo d'alimentazione esposto o logoro.
- Durante temporali o nel caso di un'assenza più lunga staccate la spina dalla presa.

Precauzioni relative alla batteria



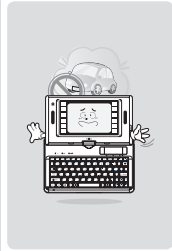
- Non esponete il dispositivo a urti ed impatti violenti, né pulitelo con un oggetto appuntito.
- Non lasciate la batteria in un posto caldo, quale la sauna o il bagno per non rischiare il surriscaldamento.
- Non esponete la batteria all'umidità e non immergetela in nessun liquido.
- Non permettete ai bambini o agli animali domestici di morderla o di succhiare la batteria.
- Tenete la porta di caricamento della batteria ben lontana dai metalli.
- Quando smaltite la batteria, non gettatela nel fuoco o nel contenitore per i rifiuti domestici. Smaltite la batteria nel centro di raccolta dei rifiuti più vicino, dopo esservi informati presso le autorità locali competenti.

Precauzioni relative al dispositivo



- Evitate di esporre il dispositivo a luce solare diretta e non lasciatelo in un veicolo chiuso.
- Non lasciate il dispositivo in un posto polveroso o umido, per esempio in bagno.
- Tenete il dispositivo lontano da carte di credito, libretti bancari o biglietti per i mezzi di trasporto.
- Non usate accessori non forniti insieme al dispositivo.
- Non toccate lo schermo LCD con un oggetto appuntito

Precauzioni relative all'uso



- Non ascoltate la musica ad alto volume per molto tempo.
- Non guardate i filmati per troppo tempo.
- Non usate le cuffie/gli auricolari, mentre guidate, passeggiate o usate i mezzi di trasporto pubblico.
- Non esponete lo schermo LCD ad impatti violenti.
- Se il dispositivo comincia ad emettere fumo oppure è deformato a causa di temperature alte, smettete subito di usarlo e contattate il servizio assistenza clienti più vicino.
- Non usate il dispositivo in ospedale, in aereo o mentre guidate.
- Non mettete e non usate l'involucro del dispositivo o l'alimentatore sulla pelle nuda per molto tempo. La temperatura del dispositivo può aumentare anche durante l'uso normale. Se continuate ad usare il dispositivo sulla pelle nuda (in particolare quando è collegato all'adattatore), potete avvertire un fastidio o persino rischiare una bruciatura.

Altre precauzioni



- Se il dispositivo è umido, NON accendetelo. Togliete la batteria dal dispositivo ed asciugatela accuratamente con un panno morbido e asciutto. In seguito contattate il servizio assistenza clienti.
- Quando pulite il dispositivo, usate un panno morbido ed asciutto, NON adoperate invece delle sostanze chimiche, quali il benzene o un solvente.
- Non riparate, disassemblate o alterate il dispositivo in alcun modo.
- Non esponete il dispositivo ad eventuali infiltrazioni di liquidi e non inserite nel suo involucro alcun corpo estraneo.
- Non fate cadere il dispositivo.

⚠ Avviso | Osservate le istruzioni sottostanti. La mancata osservazione delle stesse può causare un surriscaldamento, un incendio, un'esplosione ecc.

- Se la batteria sembra "gonfia", potrebbe esserci un pericolo imminente. Contattate subito il produttore o il suo rappresentante commerciale.
- Usate solo un caricabatterie approvato.
- Tenete il dispositivo lontano da fiamme aperte. (Non mettetelo in un forno a microonde.)
- Non lasciate il dispositivo in un veicolo in estate.
- Non tenete e non usate il dispositivo in posti caldi o umidi, per esempio in un bagno.
- Non mettete il dispositivo sulla biancheria da letto, su un materasso elettrico o su un tappeto e non usatelo per troppo tempo.
- Non tenete il dispositivo collegato all'alimentazione in uno spazio chiuso.
- Oggetti metallici, quali le catenine, le monete, le chiavi, gli orologi ecc. non possono toccare la porta della batteria.
- Usate una batteria di scorta agli ioni di litio approvata da un produttore dei dispositivi portatili.
- Non disassemblate il dispositivo, non bucatelo e non esercitate su esso una forza eccessiva.
- Evitate impatti ed urti eccessivi, quali la caduta del dispositivo da un'altezza elevata.
- Non esponete il dispositivo a temperature superiori ai 60° C.
- Evitate l'umidità.

Precauzioni

Le modifiche non espressamente approvate da una parte responsabile per la conformità possono invalidare l'autorità dell'utente di adoperare il dispositivo.

Informazioni sulla conformità alle norme FCC

Questo dispositivo è conforme alla Parte 15 delle normative FCC. L'uso del dispositivo è soggetto alle seguenti due condizioni:

- (1) Questo dispositivo non può causare interferenze nocive e
- (2) Il dispositivo deve accettare eventuali interferenze ricevute, incluse quelle che ne potrebbero causare alterazioni del funzionamento.

Informazioni per l'utente

Questo dispositivo è stato sottoposto ai test e trovato conforme ai limiti previsti per i dispositivi digitali di Classe B, conformemente alla Parte 15 delle norme FCC. Questi limiti sono previsti per garantire una protezione ragionevole contro interferenze nocive, quando il dispositivo è installato in una zona residenziale. Questo dispositivo genera, utilizza e può emettere onde elettromagnetiche della stessa frequenza delle onde radio e se non è installato ed utilizzato conformemente alle istruzioni, può causare interferenze nocive alla comunicazione radio. Comunque, non ci sono garanzie che tali interferenze non si verifichino in un'installazione particolare. Se questo dispositivo causa interferenze nocive alla ricezione dei segnali radio-televisivi, il che si può costatare spegnendo il dispositivo e riaccendendolo, l'utente dovrebbe cercare di correggere l'interferenza applicando uno o più dei seguenti metodi:

- Cambiare la direzione o la posizione dell'antenna.
- Aumentare la distanza fra il dispositivo ed il ricevitore.
- Connettere il dispositivo ad una presa di un altro circuito diverso da quello, al quale è connesso il ricevitore.
- Consultare il venditore o un esperto tecnico radio-televisivo per ottenere assistenza.

Informazione sulla esposizione alle onde RF (FCC)

Ad agosto 1996 la FCC (Federal Communications Commission) statunitense in base ad un rapporto e al provvedimento 96-326 ha adottato uno standard di sicurezza aggiornato, per quanto riguarda l'esposizione sicura alle radio frequenze emesse dai trasmettitori soggetti alle norme FCC. Queste linee guida sono coerenti agli standard di sicurezza precedentemente stabiliti sia dalle autorità statunitensi che quelle internazionali competenti nella materia. Il progetto del dispositivo 'S7' è conforme alle linee guida della FCC ed agli standard internazionali. Usate solo l'antenna fornita o comunque una approvata. Antenne non approvate, modifiche o l'uso di accessori non previsti potrebbero deteriorare la qualità della connessione, danneggiare il dispositivo 'S7' o comportare una violazione dei provvedimenti della FCC.

Il dispositivo 'S7' è stato sottoposto ai test, mentre era agganciato alla cintura con una clip/in una custodia, a contatto diretto con il corpo (distanza 0 cm). L'uso degli accessori non sottoposti ai test oppure altri modi d'uso vicino al corpo possono non essere conformi ai limiti di esposizione stabiliti dalla FCC, quindi vanno evitati.

Precauzioni di sicurezza

Le funzioni del dispositivo variano a seconda del modello.

Prima di usare il dispositivo leggete le precauzioni relative alle funzioni disponibili.

Precauzioni relative a GPS



- All'inizio si consiglia di "scaldare" il dispositivo per più di 15 minuti, esponendolo in un'area aperta con una buona visibilità del cielo.
- Se il veicolo in cui è installato il dispositivo non è usato per più di 7 giorni, la batteria della memoria dei dati nel sistema GPS può scaricarsi e deve essere "scaldata" per più di 15 minuti.
- I segnali GPS hanno frequenze alte intorno ai 1575 MHz, quindi possono essere ostacolati da vari fattori atmosferici, quali la pioggia o la nebbia, nonché dalle interferenze elettromagnetiche – in questi casi la ricezione del segnale GPS può deteriorare.
- Quando il ricevitore GPS si trova in un cavalcavia, in un tunnel, in un'area densamente edificata o vicino ai cavi ad alta tensione, è difficile ricevere le onde radio, quindi la ricezione del segnale GPS può fallire.
- Il ricevitore GPS può non funzionare correttamente in certi veicoli dotati di schermi di protezione UV sul parabrezza o in condizioni di interferenze elettromagnetiche.
- Il ricevitore GPS è previsto per l'uso in temperature da 0°C a 50°C. Durante estati particolarmente caldi o inverni rigidi possono verificarsi delle anomalie, quindi occorre mantenere una temperatura adatta.
- Su certe strade parallele ai viali carrozzabili o sul cavalcavia le informazioni relative ai limiti di velocità o alle sezioni pericolose possono non essere precise.

Precauzioni relative alla modalità Bluetooth



- Non usate mai il dispositivo Bluetooth mentre guidate. L'autista è l'unica persona responsabile per eventuali incidenti verificatisi a causa dell'uso improprio del dispositivo.
- Per prevenire eventuali interferenze elettromagnetiche o altri pericoli, disattivate la modalità Bluetooth, quando l'uso della tecnologia Bluetooth è inibito.
- Se usate certi dispositivi medici, quali il pacemaker o l'apparecchio acustico, prima di usarlo chiedete al produttore del rispettivo dispositivo se esso è correttamente staccato dalle fonti di energia. Se necessario, rivolgetevi al Vostro medico curante.
- Il dispositivo è conforme allo standard Bluetooth 2.0. Certi dispositivi Bluetooth possono non essere pienamente compatibili con questo dispositivo. Per ottenere maggiori informazioni sulla compatibilità, rivolgetevi al produttore del rispettivo dispositivo oppure al nostro servizio assistenza clienti.
- Questo dispositivo senza fili può subire delle interferenze elettromagnetiche, quindi non è ammesso per l'uso da parte dei servizi d'emergenza.

Precauzioni relative alla navigazione



- Per evitare un incidente, non installate il dispositivo in un posto dove potrebbe ostacolare la visuale del conducente durante la guida. Regolate il volume ad un livello adatto, in modo che non disturbi durante la guida.
- Fissate saldamente il supporto del dispositivo al parabrezza, in modo che non cada e non si sposti durante la guida.
- Se il supporto è attaccato al parabrezza per molto tempo, la sua adesione può essere più debole, quindi esso può staccarsi. Per questo motivo se non avete intenzione di usare il dispositivo per molto tempo, staccatelo e tenetelo in un posto sicuro.
- Non disassemblatelo e non attaccatelo in un veicolo in alcun modo. Ciò potrebbe danneggiare il sistema elettrico, alterare la sensibilità di ricezione del segnale GPS o causare un incendio.
- Non staccate l'accendisigari dal veicolo, mentre usate il dispositivo. Ciò può causare un malfunzionamento.
- Installate il dispositivo in un posto dove non ostacoli la visuale del conducente e non interferisca con degli airbag.

La modalità WiFi e il modem 3G (oppure HSDPA, HSUPA) non funzionano simultaneamente.

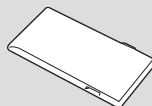
Denominazione delle parti

L'aspetto dei componenti sottostanti può differire da quelli reali e certi componenti sono soggetti ad eventuali modifiche.

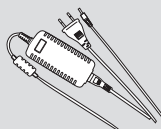
Componenti principali



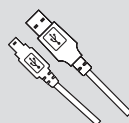
Involucro



Batteria standard (rimovibile)



Adattatore AC/DC

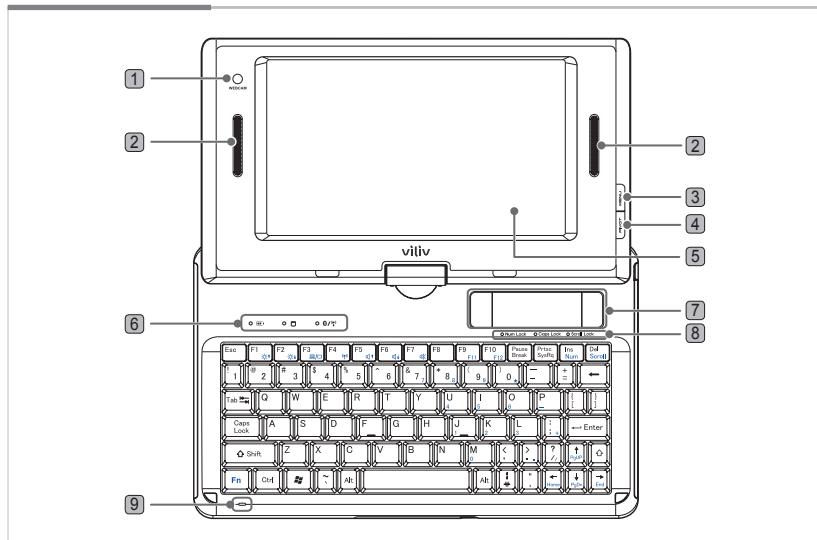


Cavo USB



Manuale dell'utente

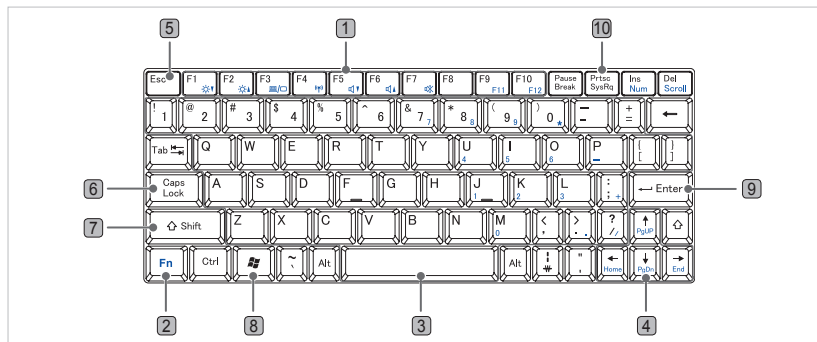
Vista anteriore



- 1 **WEBCAM** Dotato di una webcam.
- 2 **Altoparlanti incorporati** Dotato di altoparlanti stereofonici.
- 3 **Tasto MENU** Avvia il menù "START" del sistema operativo Windows.
- 4 **Tasto RUOTA** Ruota la schermata di Windows di 90 gradi in senso antiorario.
- 5 **Schermo tattile LCD TFT** Gli utenti possono adoperare il dispositivo usando lo schermo tattile.
- 6 **Indicatori di modalità** **Indicatore d'alimentazione/di caricamento della batteria** Il LED del disco rigido (HDD) Si accende, quando il sistema accede al disco rigido.
Il LED di LAN senza fili/Bluetooth Indica l'accensione/lo spegnimento del dispositivo Bluetooth o la connessione/disconnessione della rete LAN senza fili.
- 7 **Touch pad (Tavoletta sensibile al tatto)**
La tavoletta sensibile al tatto svolge la stessa funzione del mouse collegato ad un PC. L'utente può spostare il puntatore, muovendo il dito sulla tavoletta.
Tasto sinistro Svolge la stessa funzione del tasto sinistro del mouse.
Tasto destro Svolge la stessa funzione del tasto destro del mouse.
- 8 **Indicatori dello stato della tastiera** Indicano lo stato del Num Lock (blocco numeri), del Caps Lock (blocco maiuscole) e dello Scroll Lock (blocco scorrimento).
- 9 **Microfono interno** Il sistema è dotato di un microfono interno.

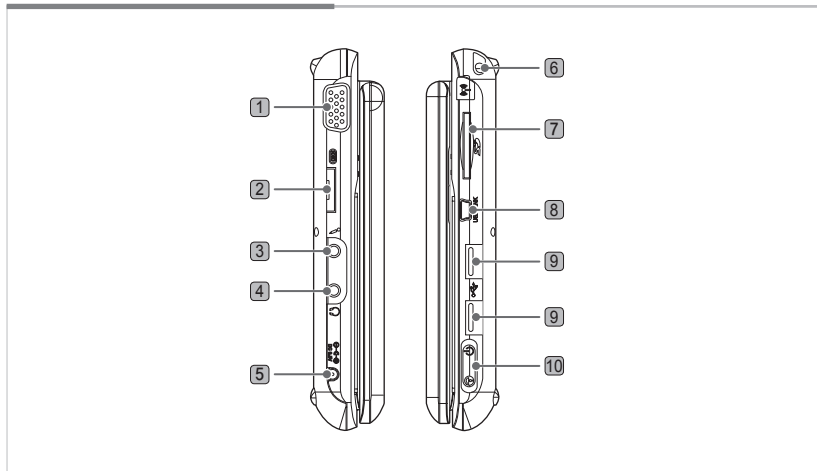
Tastiera

La disposizione della tastiera può variare a seconda del paese.



- 1 **Tasti funzione (F1-F12)** Le funzioni dei singoli tasti variano a seconda del sistema operativo installato e dell'applicazione.
- 2 **Tasto FN** Questo tasto è usato insieme ai tasti funzione.
- 3 **Caratteri e numeri** Sono i tasti usati per immettere dei caratteri, la barra spaziatrice per inserire uno spazio, i tasti numerici per inserire le cifre da 0 a 9 ed altri tasti per immettere dei caratteri speciali.
- 4 **Tasti di comando del cursore** Questi tasti servono per spostare il cursore, mentre si usano vari programmi.
Tasti di spostamento pagine PgUP/PgDn/Home/End Sono i tasti usati per spostare delle pagine, mentre si usano vari programmi.
- 5 **Tasto Esc** È il tasto usato di solito per terminare o interrompere dei programmi.
- 6 **Tasto Caps Lock (Blocco maiuscole)** Quando durante l'immissione dei caratteri latini il LED "Caps Lock" è acceso, essi verranno immessi in maiuscola. Premendo lo stesso tasto un'altra volta il LED si spegne. Questo tasto non ha alcun effetto durante l'immissione dei caratteri in lingua Coreana.
- 7 **Tasto Shift** Questo tasto viene usato, immettendo il carattere nella parte alta di ciascun pulsante, le maiuscole e le minuscole dei caratteri latini oppure come tasto di scelta rapida.
- 8 **Tasto Windows** È il tasto del menù "Start" del sistema operativo Microsoft Windows, premendolo viene visualizzato il menù "Start".
- 9 **Tasto Enter (Invio)** Il tasto Enter (Invio) viene usato per confermare i comandi immessi, nonché per passare alla riga successiva del testo.
- 10 **Tasto PrtSc (Stampa schermata)** Questo tasto serve per stampare la schermata o per salvarla temporaneamente.

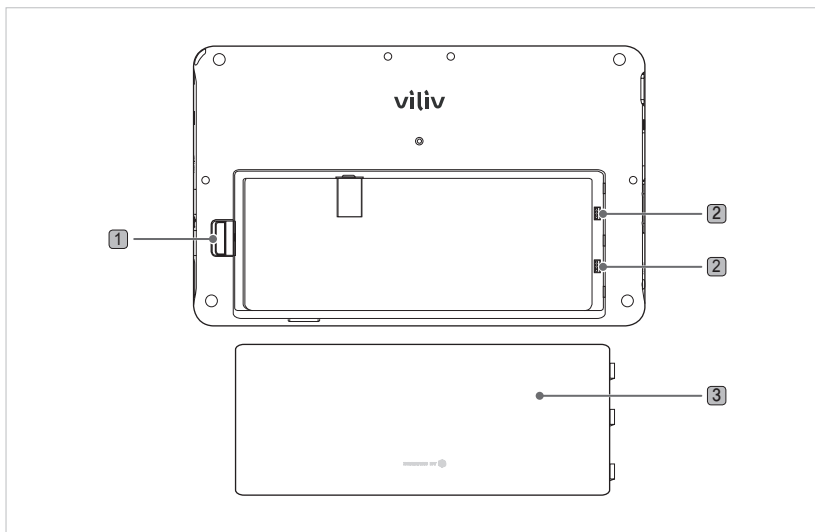
Vista a sinistra/a destra



- 1 **D-SUB** Serve per connettere uno schermo esterno, per esempio un monitor o un proiettore.
- 2 **Porta I/O multipla** Serve per connettere un'uscita video esterna (component, composite, s-video) o una scheda d'espansione.
- 3 **Porta del microfono** Serve per connettere un microfono.
- 4 **Porta dell'auricolare** Serve per connettere un auricolare.
- 5 **Porta dell'adattatore d'alimentazione** Serve per connettere l'adattatore d'alimentazione o per caricare la batteria.
- 6 **Modem 3G** L'antenna incorporata. (opzionale)
- 7 **Alloggiamento della scheda di memoria SD** Alloggiamento della scheda di memoria SD
- 8 **Porta del collegamento USB** Serve per collegare il dispositivo ad un computer.
- 9 **Porta USB** Serve per collegare un dispositivo esterno dotato di una porta USB.
- 10 **Interruttore Alimentazione/Blocco** Serve per accendere e spegnere il dispositivo e per bloccare tutte le funzioni.

Vista posteriore

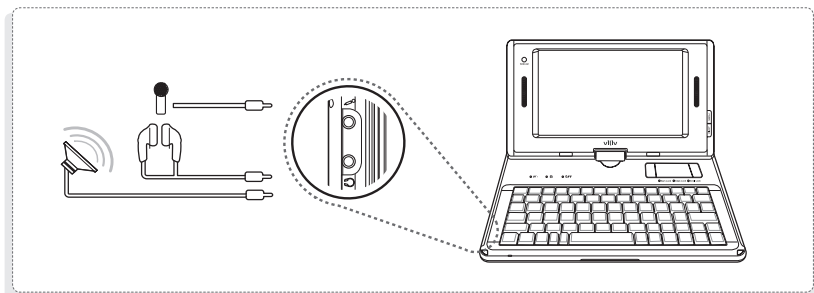
L'illustrazione sottostante riporta il retro dell'involucro senza la batteria. (Fate riferimento a pagina 15 Rimozione/Inserimento della batteria.)



- 1 Rimozione/Inserimento della batteria** Premete la batteria in giù per staccarla, come mostrato nell'immagine sovrastante.
- 2 Porta del caricabatteria** Serve per connettere il contatto della batteria.
- 3 Batteria**

Collegamento dell'auricolare e del microfono

Connettete l'auricolare ed il microfono alle porte ubicate sul lato destro del dispositivo.

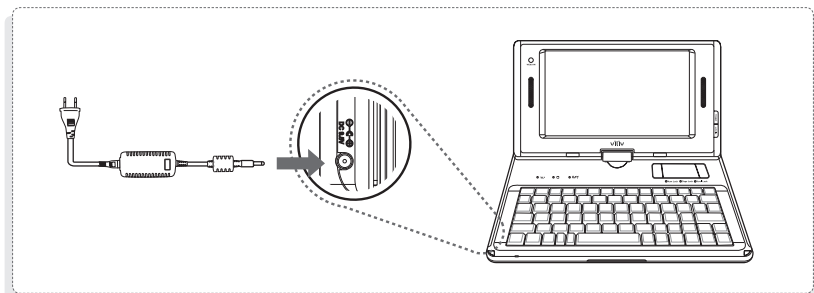


Avviso

- Quando collegate al sistema degli altoparlanti esterni, accertatevi di connettere il cavo stereofonico 3.5-pi (standard) degli altoparlanti alla presa dell'auricolare.

Connessione dell'alimentazione (Adattatore)

L'alimentatore è connesso al terminale dell'adattatore sul lato destro dell'unità.

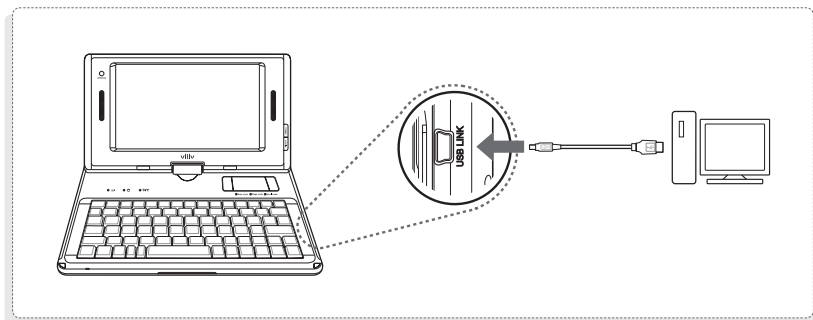


Avviso

- Indicatore dello stato di carica della batteria
- Durante la ricarica (usando l'adattatore AC) ☞ Rosso: in ricarica/Blu: ricarica completa

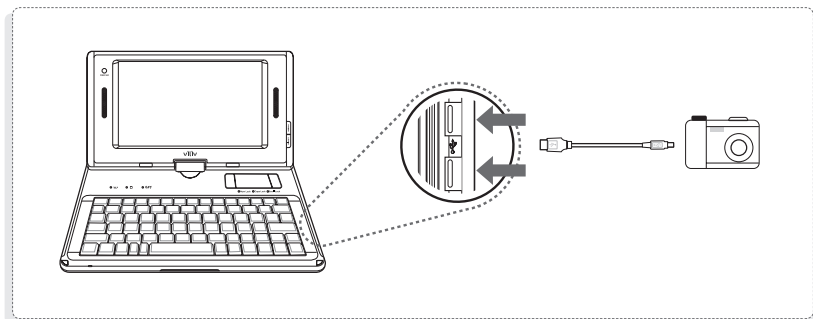
Cavo connettore per dati/USB

Alla porta del collegamento dati USB sul lato destro dell'unità è collegato un cavo USB.



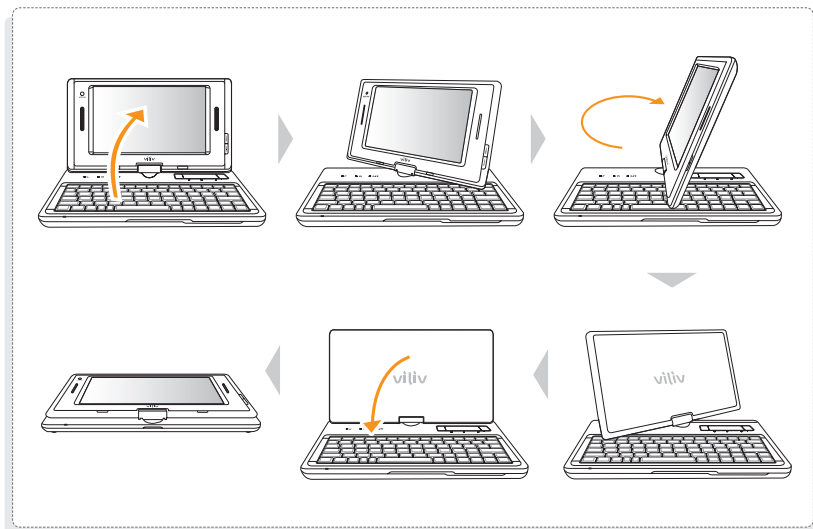
Connessione USB

Serve per connettere vari dispositivi esterni, quali la camera digitale, l'hard disk esterno ecc.



Ruotare lo schermo LCD

Per la convenienza dell'utente è possibile ruotare lo schermo LCD. Lo schermo può essere ruotato fino a 180 gradi in senso orario.

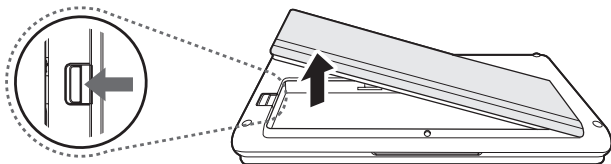


Avviso

- State attenti a non forzare troppo, mentre ruotate lo schermo, per non superare i 180 gradi consentiti, altrimenti potrebbe verificarsi un malfunzionamento.
- Non ruotate lo schermo LCD, mentre esso sia in posizione orizzontale, altrimenti potrebbe verificarsi un malfunzionamento.

Rimozione della batteria

Premete il tasto di rimozione della batteria/blocco sul retro del dispositivo in direzione mostrata nell'illustrazione sottostante. Staccate la batteria.

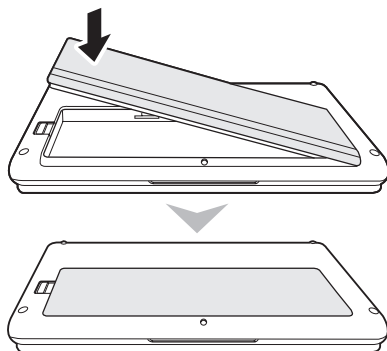


Avviso

- Separate il caricabatterie dopo aver spento l'unità.
- Altrimenti si può verificare una scossa elettrica causata da un cortocircuito della batteria.

Inserimento della batteria

Allineate la batteria nella scanalatura e premetela fino a quando non sentirete un "click".



Avviso

- Se la batteria non è allineata correttamente con la scanalatura e proverete ad installarla, il dispositivo può subire danni.

Accensione/Spegnimento



Accensione

Per accendere il dispositivo, spostate il tasto d'alimentazione in alto a destra, mentre l'unità è spenta.

- ▷ Lo schermo LCD si accenderà e verrà visualizzata la schermata principale.

Spegnimento

Usate l'opzione di spegnimento nel menù Start per spegnere il dispositivo con il sistema operativo Windows avviato. Se il dispositivo è bloccato, mentre si usano vari programmi, spostate l'interruttore d'alimentazione a destra e tenetelo in questa posizione per più di quattro secondi per spegnere il dispositivo.

- ▷ Evitate di spegnerlo, usando il tasto, altrimenti i file aperti potrebbero non essere salvati correttamente.
- ▷ La possibilità di spegnimento con il tasto dipende dalla configurazione dell'opzione di alimentazione nel sistema Windows.

Impostazione/Annullamento della funzione di blocco



Impostazione della modalità di blocco

Spostate il tasto di blocco in basso a destra.

- ▷ Lo schermo tattile e tutti i tasti sono disabilitati, quando la modalità di blocco è attiva.



Annullamento della modalità di blocco

Spostate il tasto di blocco in alto a destra, ma solo a metà.

- ▷ Lo schermo tattile e tutti i tasti sono abilitati, quando la modalità di blocco è disattivata.

L'uso della funzione "MENU"



MENU

Serve per avviare il menù Start di Windows.

L'uso della funzione "RUOTA"

Gli utenti possono cambiare l'orientamento dello schermo, posizionandolo orizzontalmente o verticalmente a seconda delle proprie esigenze.



RUOTA

Premete il tasto RUOTA a destra del monitor, mentre il dispositivo è acceso.

- ▷ Ogni volta che viene premuto questo tasto è possibile ruotare lo schermo di 90 gradi in senso antiorario.
- ▷ Questa funzione è operativa solo col Windows avviato.

Schermo tattile



Sfioramento singolo

Toccate il punto desiderato sullo schermo LCD.

- ▷ Toccando un punto più a lungo si ottiene lo stesso effetto come cliccando il tasto destro.

Sfioramento doppio

Funziona nello stesso modo, come cliccare due volte il tasto del mouse del PC. Toccate il punto desiderato due volte consecutive.

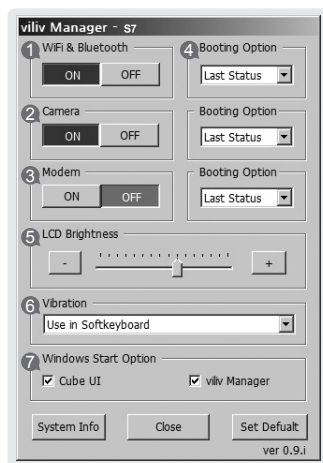
Trascinamento

Toccate il punto selezionato, spostatevi al punto desiderato, tenendo il dito sullo schermo e rilasciatelo dopo aver raggiunto la destinazione.

- ▷ Funziona nello stesso modo, come la funzione di trascinamento del mouse del PC.

Configurazione dell'applicazione viliv Manager

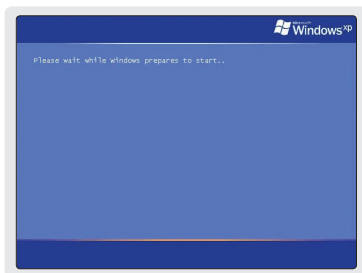
L'applicazione viliv Manager viene avviata cliccando due volte l'icona vilivManager sullo schermo.



- 1 **Accensione di LAN senza fili**
Serve per accendere/spengere la funzione LAN senza fili, alimentata autonomamente.
- 2 **Alimentazione della camera**
Serve per accendere/spengere la funzione della camera, alimentata autonomamente.
- 3 **Alimentazione del modem**
Serve per accendere/spengere la funzione del modem, alimentata autonomamente.
- 4 **Opzione dell'avvio del Windows**
 1. OFF: Comincia sempre con lo stato "OFF".
 2. Ultimo stato : Comincia sempre con l'ultimo stato.
 3. ON: Comincia sempre con lo stato "ON".
- 5 **Luminosità dello schermo LCD**
Regolate la luminosità, usando la barra di stato oppure con i tasti -, +.
- 6 **Impostazione di vibrazione**
 1. Non usare: Non usate la funzione di vibrazione.
 2. Quando si usa la tastiera morbida: Usate questa funzione solo quando si usa la tastiera morbida.
 3. Usa sempre: Usate la funzione ogni volta che vengono toccati dei tasti.
- 7 **Configurazione dell'avvio del Windows**
 1. Impostate se l'IU Cube deve essere avviato automaticamente o meno.
 2. Impostate se l'applicazione viliv Manager deve essere avviata automaticamente o meno.

L'uso del dispositivo per la prima volta

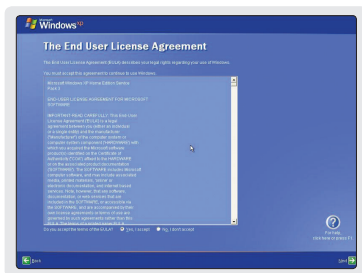
Ogni volta che viene installato il sistema operativo Windows, il tempo dell'installazione può variare a seconda del processo. Aspettate fino a quando l'installazione non verrà conclusa.



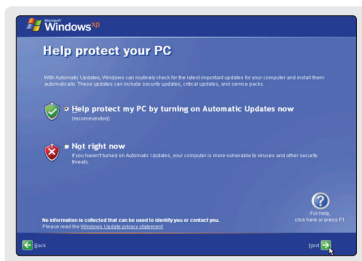
- 1 Quando viene avviato il sistema Microsoft Windows XP Home, compare la schermata di preparazione all'avvio del Windows, mostrata nell'illustrazione.



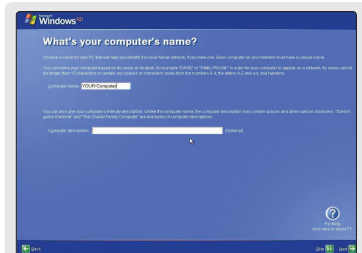
- 2 In seguito compare la schermata iniziale del Windows per configurare il sistema. Cliccate **avanti (next)** per continuare.



- 3 Sullo schermo comparirà il contratto di licenza per l'utente finale. Leggetelo attentamente e selezionate **"Accetto"** ("Yes, I agree." (Y)), se siete d'accordo, dopodiché cliccate **avanti (next)**.

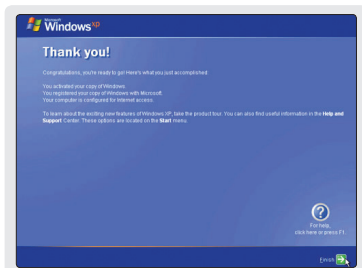


- 4 Comparirà la schermata degli aggiornamenti automatici. Una volta selezionata l'opzione, cliccate **avanti (next)**.



- 5 Comparirà la schermata d'immissione del nome del computer. Se volete assegnare un nome al computer più tardi, potete farlo direttamente dal **pannello di controllo** → **informazioni sulla registrazione del sistema** → **nome del computer (control panel** → **system registration information** → **computer name)**.

Questa procedura può durare qualche minuto. Aspettate un momento.



- 6 Sullo schermo comparirà la domanda "Vuoi registrarti su Internet?". Una volta selezionata la risposta **Si (Yes)** o **No**, cliccate **avanti (next)**.
- 7 Comparirà la schermata finale del processo d'installazione. Cliccate **avanti (next)**.
- 8 Ora l'installazione del sistema Microsoft Windows XP Home è completata. Aspettate un momento. Dopo qualche momento comparirà lo sfondo del sistema Windows.

Guida alle soluzioni di ripristino (AMI Rescue)

Essendo una soluzione di ripristino del SO basata sulle immagini, questa opzione permette di ripristinare le impostazioni iniziali di fabbrica, quando l'hard disk dell'utente non può essere avviato dal sistema operativo o se si sono verificati dei problemi.

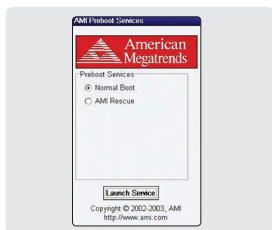
Modo d'uso dell'opzione di ripristino (AMI Rescue)



1 Avvio dell'opzione di ripristino (AMI Rescue)

Se il logo viliv compare all'avvio del sistema (BIOS POST), premete il tasto F10 1-2 volte.

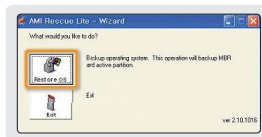
▷ Quando il logo sparisce, compare la finestra del menù pre-avvio.



2 Menù pre-avvio

Una volta selezionato l'avvio standard, si accede al sistema Windows. Per ripristinare il sistema operativo selezionate l'opzione AMI Rescue e cliccate "Launch service" (Avvia il servizio).

▷ Comparirà l'opzione AMI Rescue Lite-Wizard.



3 AMI Rescue Lite-Wizard

Quando cliccate il tasto **Ripristina SO (Restore OS)**, verrà visualizzato il messaggio per confermare il ripristino del SO. Se premete **Sì (Yes (Y))**, inizierà il ripristino del SO.

Una volta concluso il processo di ripristino del SO, verrà visualizzato un messaggio di conferma. (Partizione 0 sul disco 0 è stata ripristinata con successo.)

Se premete il tasto **OK**, il sistema verrà riavviato automaticamente.

▷ Se avviate il Windows, il sistema operativo avrà le impostazioni iniziali come quelle configurate in fabbrica.

Avviso

- Quando ripristinate il sistema operativo, ricordatevi di connettere l'adattatore della batteria.
- Siccome durante questa procedura i dati vengono cancellati, prima di procedere accertatevi di aver creato una copia di sicurezza di tutti i dati.
- Aspettare 20 secondi, quando compare uno schermo nero prima dell'avvio del Windows VISTA.
- Ciò richiederà più tempo nel caso degli utenti del Windows VISTA.



Specifiche

Le specifiche possono subire modifiche atte a migliorare le prestazioni del prodotto senza preavviso.

Specifiche generali

Product Name	S7
CPU & Chipset	Intel® Atom™ 1.33 (Z520)GHz + SCH US15W
LCD	7-type WSVGA (1024 x 600) / Touch panel
RAM	1GB
Storage	HDD 60GB / SSD 32GB
LAN	IEEE 802.11b/g
WWLAN (Optional)	WiMAX; HSDPA
Bluetooth	Bluetooth Ver2.0 + EDR
GPS	Optional
Connector	Audio x1, Mic x1, USB x2, USB (Link) x1, Multi I/O x1, SD/SDHC Slot x1, VGA x1
Audio	Stereo speakers
Battery	Lithium Polymer (Removable) Voltage: 7.4V Capacity: 4,700mAh
Dimension	230 (W) x 142 (H) x 26 (T) mm
Camera	1.3Mega Pixel
OS	Windows XP Home
Operation Temperature	0°C ~ 40°C



Memo



Memo

viliv