



Test Ecran LCD Tactile 8.4" MM500 -

CarTFT.com

Catégorie : Écrans

Constructeur(s) : CarTFT

Modèle(s) : MM500

Date : 2005-07-14

Auteur(s) : Fonky

Prêt du matériel : CarTFT

Présentation / Installation / Configuration

■ C'est bien, c'est beau, c'est...

CarTFT... Bon ok le jeu de mots n'a rien à voir mais cela résume le sentiment que doit avoir un geek devant un tel produit... L'écran arbore une parure noire en plastique. Rien d'exceptionnel au niveau du design ! D'une diagonale de 21 cm, le MM500 intègre, sur la bordure droite, une série de 4 boutons. Ils permettent de mettre sous tension l'écran mais également de naviguer dans le menu OSD. Sur cette même bordure, on peut apercevoir le récepteur infrarouge qui va permettre de faire fonctionner la télécommande. Sous l'écran, on trouve un emplacement permettant de fixer le socle. A coté de ce dernier, on retrouve 3 câbles de petites tailles qui vont nous permettre d'installer l'écran.

Comme des photos valent mieux qu'un long discours... Hop !





Les premières impressions sont donc positives. Un écran LCD tactile qui devrait nous permettre d'accroître le confort d'utilisation de notre PCHC. Un bundle complet qui devrait permettre une grande connectivité... Passons maintenant à un étape importante : L'installation et la configuration.

■ Installation

Comme nous l'avons dit précédemment, 3 petits câbles sortent de l'écran. C'est à partir de ces derniers que nous allons brancher les câbles inclus dans le bundle. Seul petit problème, le mode d'emploi est très succinct et aucun schéma ne vient compléter les explications en anglais... Bref, première difficulté ! Les personnes ayant une certaine expérience du "câblage informatique" ne devraient pas avoir de problème. A contrario, les novices vont peut-être se heurter à de nombreux soucis d'installation...

On branche le câble VGA sur la carte graphique du PC... On branche le câble USB sur un port libre de la carte mère et... c'est là que ça se complique, il faut brancher sur le câble S vidéo de l'écran, un second câble qui va permettre de brancher l'alimentation mais également les sources vidéo 1 et 2... Ce "multi" câble est d'ailleurs assez particulier.

Les branchements effectués, il faut maintenant configurer notre bel écran. A ce niveau, la notice

d'utilisation reste totalement muette sur ce point... vraiment dommage !

Deux choses sont à installer :

- La gestion de l'écran avec la carte graphique. Cela dépend de la configuration choisie : Double écran ? Simple affichage ?... Dans tous les cas, il n'y a pas de problème. L'écran est détecté comme écran analogique par Windows et l'on peut alors, selon sa carte graphique, choisir divers mode de fonctionnement : Affichage Simple, Clone, Double écran Horizontal, vertical... A vous de choisir selon l'utilisation voulue !

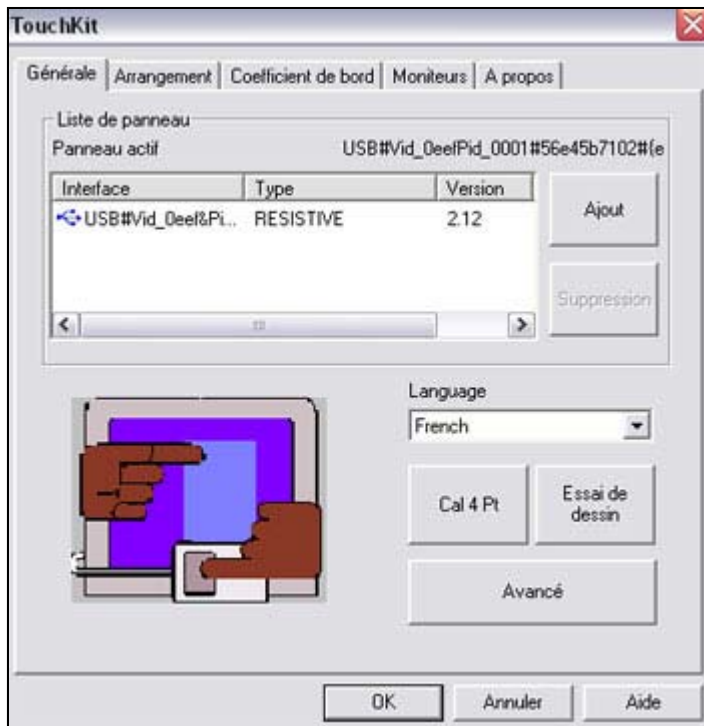
- Le deuxième élément à installer reste l'interface tactile. Avant de brancher le câble USB, il faut installer les pilotes (Windows et linux). On branche ensuite le câble et le tour est joué... Il ne reste plus qu'à allumer l'écran est de choisir parmi les trois entrées vidéo (AV1, AV2 et VGA). Pour notre PCHC, nous avons choisi de connecter l'écran sur le port VGA de la carte graphique (nVidia). Grâce à l'utilitaire nView, nous avons pu choisir le mode DualView qui va nous permettre d'utiliser de façon distincte les deux écrans connectés à la carte graphique. L'écran tactile permettra d'afficher le logiciel de gestion multimédia (Media Center), il jouera donc le rôle de "télécommande" et le second écran permettra de lire les films, la TV, etc.



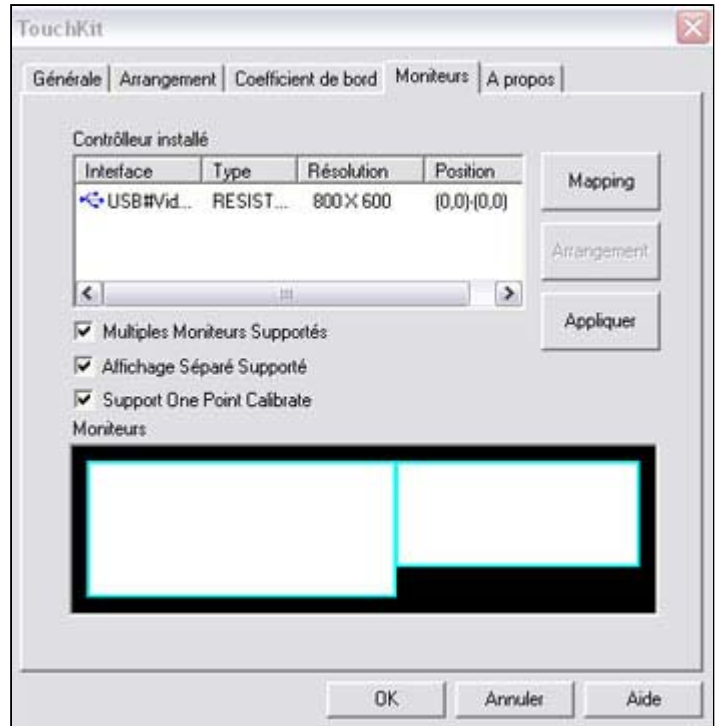
Une possibilité d'installation du MM500 : le Dual View

C'est également grâce à cet utilitaire que l'on va pouvoir régler la résolution de l'écran, les couleurs, et des dizaines d'autres options. C'est une étape longue mais qui reste obligatoire si l'on veut bénéficier par la suite d'un certain confort d'utilisation.

Passons maintenant à l'étape de configuration de l'interface tactile. Lors de l'installation des drivers, un petit logiciel est installé, il s'agit de TouchKit qui va permettre de régler de nombreux paramètres, relatifs à l'utilisation de la fonction tactile.



Calibrage de la surface tactile...



...et sélection de l'écran.

Calibrage, sensibilité, Gestion du double écran pour la fonction tactile... Les options sont nombreuses et la configuration n'est pas toujours simple, notamment dans la gestion du double écran et de la zone tactile ! Malgré que le soft soit en français, il reste assez difficile à prendre en main. Une interface plus accueillante et un système de configuration par étape auraient été bénéfiques pour les utilisateurs.

Les branchements et l'installation terminés, il ne reste plus qu'à installer physiquement votre nouvel écran dans votre pièce. CarTFT livre un socle métallique sur pivot. Ce dernier permet au MM500 de bénéficier d'une bonne position de fixation (360 degrés). Seul soucis, la stabilité du socle n'est pas au rendez-vous ! Il faudra donc le fixer solidement au mur ou sur un bureau. Pour cela, le distributeur livre un socle autocollant qui permet de fixer durablement le socle. Maintenant que le socle est fixé, c'est le pivot qui faiblit, face à l'écran, beaucoup plus imposant ! Bref, un socle de piètre qualité qui contraste totalement avec l'écran ! Dommage.



Un socle un peu "léger"

Ca y est ! Tout est installé, tout est configuré ! Il ne reste plus qu'à s'allonger tranquillement sur son canapé, de prendre le petit stylet (un doigt ou tout autre objet fonctionne également), et de sélectionner un contenu multimédia.