

CALU-Graphics (800x480 enabled)

Systemanforderungen :

- PC mit Intel basierter Grafikkarte
- Windows XP/2000/NT, Linux, WinCE5, WinCE6
- Display von CarTFT.com mit nativer Auflösung 800x480 und Support für 800x480@60Hz

Hinweis :

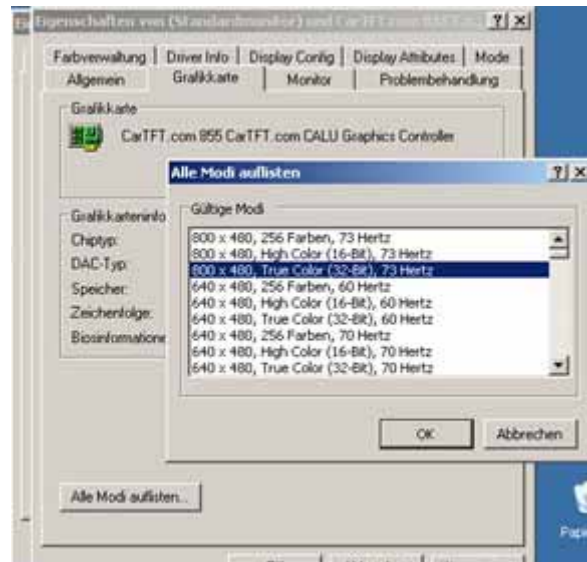
Deinstallieren Sie ggf. den noch installierten Grafikkartentreiber in der Systemsteuerung in der Software-Rubrik. Starten Sie den PC dann neu. Windows wird versuchen wollen, den alten Treiber erneut zu installieren. Bestätigen Sie diese Dialoge alle mit „Abbrechen“.

Installation :

- 1.) Wechseln Sie in das „Utilities“-Verzeichnis des Treiberpakets und starten Sie „Setup.exe“ (bzw. „SetupNT.exe“ bei Windows NT).
- 2.) Wählen Sie „Installs driver and application files“ aus.
- 3.) Bestätigen Sie die Softwarelizenz-Vereinbarung mit „I agree“.
- 4.) Weitere Meldungen, die auf nicht bestandenen Windows-Logo-Test hinweisen, bestätigen Sie mit „Installation fortsetzen“.
- 5.) Wenn die Installation beendet ist, wird automatisch rebootet.
- 6.) Der Treiber ist jetzt installiert.

800x480-Auflösung aktivieren :

Wechseln Sie zu den Display-Einstellungen



Dann zu „Erweitert“ und zu „Grafikkarte“. Hier drücken Sie auf „Alle Modi auflisten“.

Es befinden sich 3 verschiedene „800x480, True Color (32-bit)“ Auflösungen in der Liste mit unterschiedlichen Hz-Angaben. Versuchen Sie bitte alle durch und wählen Sie die für sie passende aus.

Version 4.0, 27.06.2009

Oliver Aigner

CarTFT.com